

BUDAPEST PARKJAIBAN ÉS FASORAIBAN MEGTALÁLHATÓ XYLOFÁG GOMBAFAJOK



2014

SZALLER VILMOS



FŐKERT FŐKERT
NÓNPROFIT ZRT.

BVK HOLDING TAGJA



**EZ A
DOKUMENTUM
KIVONAT!**



**EGYESÜLETÜNK
TAGJAINAK A
DOKUMENTUM A
RENDELKEZÉSÜKRE ÁLL!**



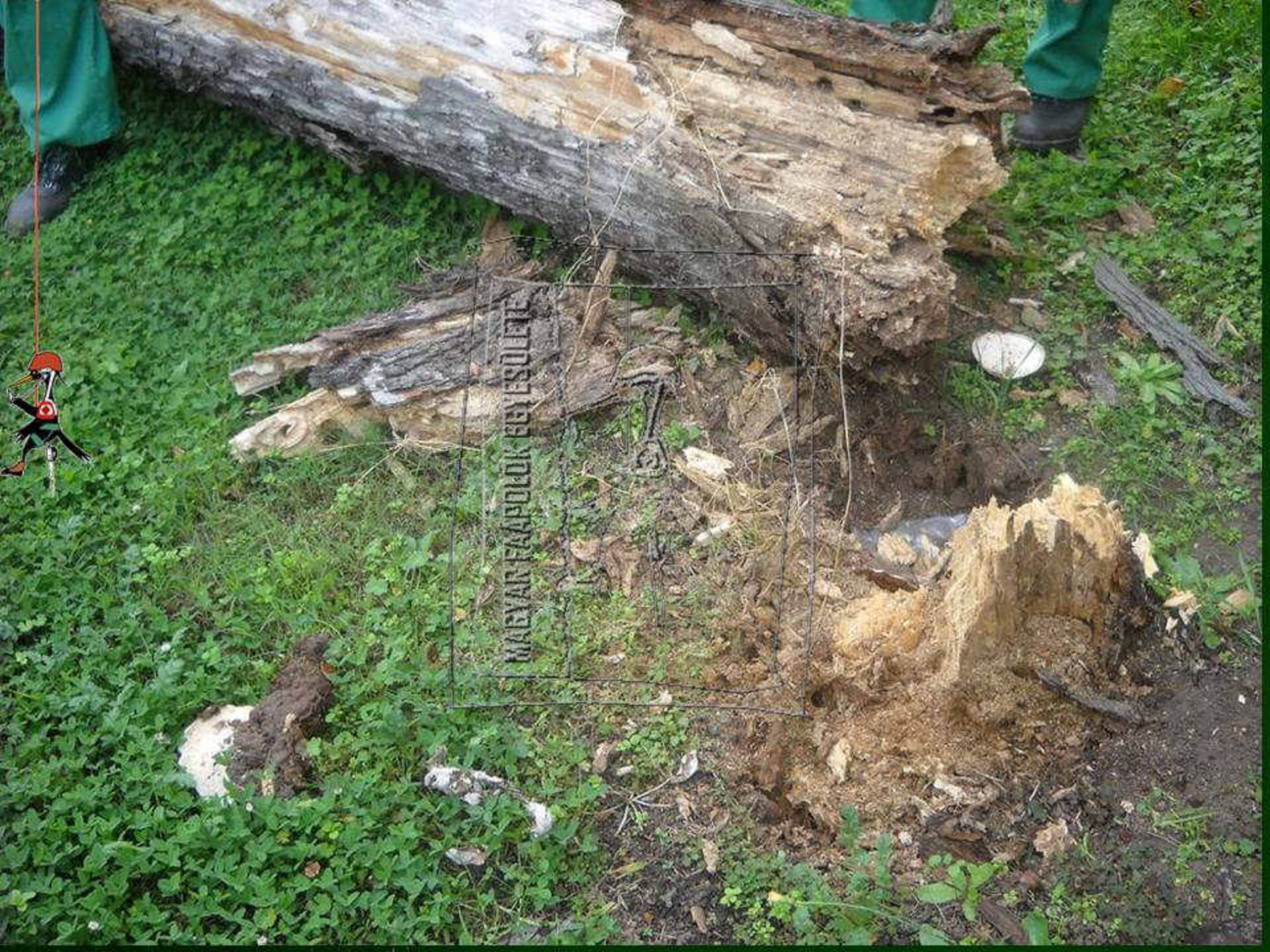
**HA ÖN HOZZÁ SZERETNE
FÉRNI A TELJES
DOKUMENTUMHOZ, KÉRJÜK,
VEGYE FEL VELÜNK A
KAPCSOLATOT!**

info@faapolok.hu

Miért a gombák?

A baleseteket okozó fakidőléseknél, ágleszakadásoknál szinte kivétel nélkül jelen vannak a korhadásra utaló elváltozások.





MAYAN FAAPOLUK BAYESDITTE



Miért a gombák?

A legtöbb esetben csak laboratóriumi körülmények között lehet kideríteni a „tettet” vagyis a károsító fajtát. Egy részük nem is nevel termőtestet, ezért nem is látható a fa felületén a korhadás, de a fán észrevehető elváltozást okoznak, így lehetőségünk van idejében beavatkozni.

A belső korhadások egyértelmű azonosítását teszi lehetővé a műszeres vizsgálat.



MAGYAR FAPOLK BEVISELTET





Fák és gombák

A favizsgálatok végzésénél különös figyelmet fordítunk a farontó (xylofag) gombák jelenlétére, mert ez egyértelműen utal a geszt és xylem állapotának leromlására, és ez befolyásolja a fa állékonyságát, stabilitását.



MAGYAR FAAPOLÓK EGYESÜLETE



17.10.2006 08:56



17.10.2006 09:54





МАГЯР FAAPOLÓK BEVESZÉLE



MAGYAR FAÁPOLÓK EGYESÜLETE



Fák és gombák



A GOMBÁK KÁROSÍTÁSA A SEJTFALALKOTÓ ANYAGOK BONTÁSA ALAPJÁN HÁROM CSOPORBA SOROLHATÓ:

- Fehérkorhadást okozó gombák

Enzimjeik képesek a sejtfal összes elemét lebontani. A károsítás elsősorban csak a levegő mentén történik.

A korhasztott faanyag könnyű, puha, szivacsos, kezdetben szálakra bontható, később szétporlad.



23.06.2006





MAGYAR FAIPOLŐK EGYESÜLETE

Fák és gombák

Barna- (vörös-, reves-) korhadást okozó gombák

Celluláz és hemicelluláz
messze diffundálna
így jelentős bontás
már néhány hifa is,
nem képesek lebontani
A korhadt faanyag
kereszt és hosszirányban
repedezik, végül
váltakozóan





MAGYAR FAÁPOLÓK EGYESÜLETE

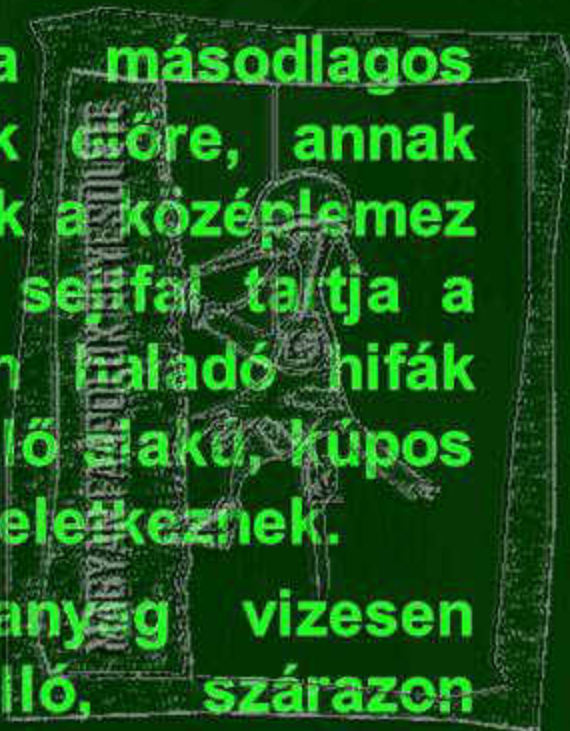


Fák és gombák

- Lágy korhasztás

A hifák csak a másodlagos sejtfalban haladnak előre, annak lebontása után csak a középlemez és a harmadlagos sejtfal tartja a sejtet. A sejtfalban haladó hifák helyén sajátos, tömlőszerű, kúpos üregek (kavernák) keletkeznek.

A korhasztott faanyag vizesen kocsonyásan málló, szárazon porlik.



Fák és gombák



ÉLETTANILAG NÉGY CSOPORT KÜLÖNBÖZ- TETHETŐ MEG:

- **Törzskorhasztók
(triptofitonok)**

Az élő fák gesztjében fejlődnek, de annak elhalását nem idézik elő közvetlenül, kiterjedt bontásuk ellenére a rák még sokáig képesek életben maradni.





Fák és gombák

- **Obligát** nek
(pertofiták)

Az élő szövet
elpusztító, majd a
részből táplálkozó g
Elsősorban a gy
élősködő fajok alkot



Fák és gombák



Patogén-szaprofiton gombák

Általában a még élő és elhalt részein találhatóak.



Fák és gombák

- Szaprofita gombák

Elhalt, korhadó faanyagokon élnek, élő szövetekre nem támadnak meg.



Azonosítás



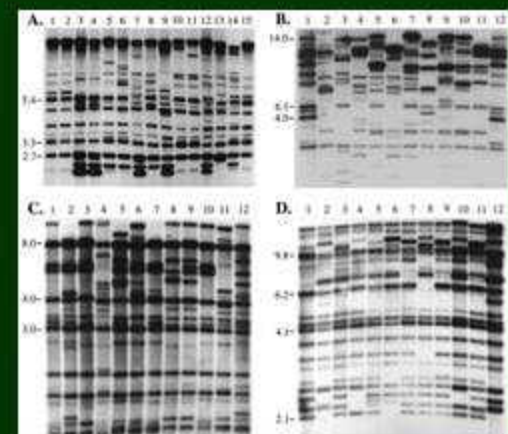
Nem vagyunk mikológusok

Hiányzó technika

(Ha lenne, akkor sem tudnánk)

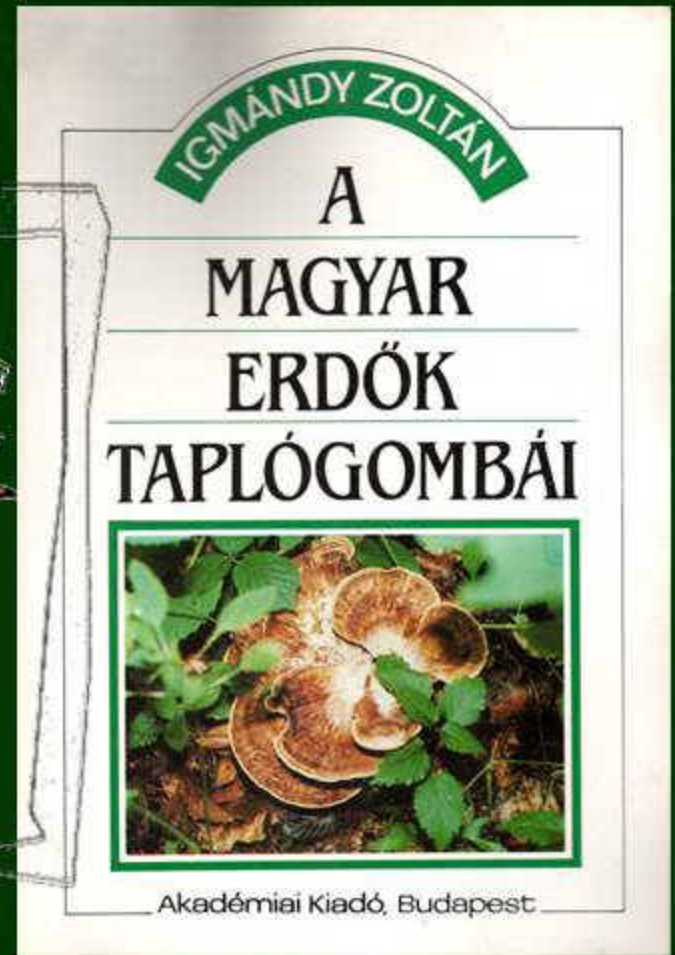
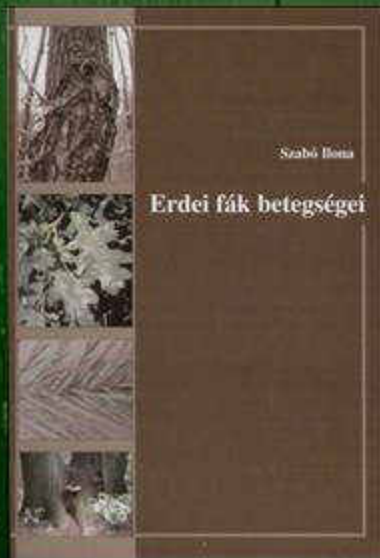


Wood chips



Azonosítás

- Nincs elég szakirodalom
- Sok az ellentmondás, bizonytalan rendszeren



Dirk Dujesiefken, Petra Jaskula, Thomas Kowol, Antje Woblers

Baumkontrolle unter Berücksichtigung der Baumart



*Bildatlas der typischen
Schadsymptome und Auffälligkeiten*

Herausgeber:

Fachamt für Stadtgrün und Erholung, Hamburg

Haymarket Media

Antje Lichtenauer, Thomas Kowol und Dirk Dujesiefken

Pilze bei der Baumkontrolle

*Erkennen wichtiger Arten
an Straßen- und Parkbäumen*



Ein Praxishandbuch von

Haymarket Media

F.W.M.R. Schwarze, H. J. C. Mattheck

HOLZ ZERSETZENDE PILZE IN BÄUMEN

Strategien der Holzzersehung



Rombach Ökologie

K. Weber, C. Mattheck



Jelek

- **Nem termőtestes gombák**

Tünet:

sötét színű „cseppek”, megfolyások a törzsön.

Előfordulás:

szinte minden legyengült, stressznek kitett fafajon.

Károsító: (Többek között)

Phytophthora, *Botryosphaeria*,
Diaporthe, *Diplodia*, *Fusarium*,
Valsa, **fajok**

(KÖMÍVES, 2006)



MAGYAR FAAPOLÓK EGYESÜLETE



Jelek

Nem termőtestes gombák

Tünet:

A kéreg „besüpped”, megpedezt, ezt kibontva – előrehaladott stádiumban a kéreg leválik – centricus körök láthatóak

Előfordulás:

Elsősorban *Sophora*, de *Catalpa*, *Platanus*, *Fraxinus*, *Morus* fajokon is

Károsító:

Nektriás kéregelhalás

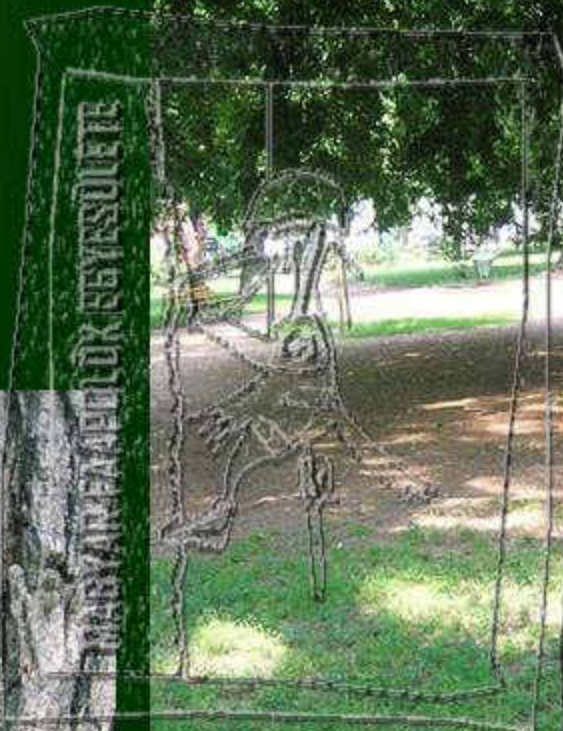
Nectria gallegina (*N. coccinea*)





**HA ÖN HOZZÁ SZERETNE
FÉRNI A TELJES
DOKUMENTUMHOZ, KÉRJÜK,
VEGYE FEL VELÜNK A
KAPCSOLATOT!**

info@faapolok.hu





Jelek

- **Hifák, termőtest kezdemények**

Tünet:

A fás részeken vagy a gyökérnyak körül gombafonalak, micélium, esetleg termőtest kezdemények.

Előfordulás:

Minden fafajon

Károsító:

Néhány kivételtől eltekintve laboratóriumi vizsgálatot igényel a meghatározás



MARYAN FAAPOLON EGYESULETJE



MAGYAR FAJPOLOK EGYESÜLETE





Jelek

Letört, lehullott,
azonosíthatatlan
termőtestek

Tünet:

Termőtestek nyomai
részekén, munkások
termőtestek a fa körül,
gyökérszakasznál

Előfordulás:

Minden fafajon

Károsító:

A faj csak abban az esetben
azonosítható, ha a termőtestet
(egy részét) megtaláljuk





ALPINE GARDEN CENTER



MAHYAN KAPPOLOKHEVESÜFEL



Termőtestes gombák



A termőtestek a gombák spóratermő szaporító képletei.

A bazídiumos termőtest meghatározott helyén alakul ki a bazídiumokat tartalmazó egy sejtsoros termőrég, a tálca.

Számos olyan gombafaj van, amelyet szabad szemmel nem, csak a spórája alapján, mikroszkóppal lehet pontosan meghatározni.



JÚDÁSFÜLGOMBA

Auricularia auricula-judae (Bull.: Fr.) Wettst.

Nemzetség: Fülgombák

Auricularia

Család: Fülgombafélék

Auriculariaceae

Termőtest:

2-6 cm átmérőjű, lőször gömbölyded, majd csésze, furú vagy kagyló formájú, összenötten lepenyes, olykor teljesen féloldalas, csak egy ponton kapcsolódik az aljzathoz.

Hús:

vékony, kocsonyászerű, porcos állagú, barna, sötétbarna színű, szagtalan, nincs különösebb íze.

Előfordulás:

egész évben megtalálható, élő és elhalt lombosfák anyagán

**SZAPROBIONTA,
GYENGÜLTSEGI PARAZITA,
FEHÉRKORHASZTÓ**





MAEYAN FAAROLUK BEYESDUETE



TÉLI FÜLŐKE



Flammulina velutipes (Curtis: Fr.) Singer

Nemzetség: Fülőkék

Flammulina

Család: Szegfűgombafélék *Marasmiaceae*

Termőtest:

Kalap: Élénksárga, piros-sárga, narancssárga, közepe gyakran sötétebb, rozsdabarnás színű, 2-10 cm átmérőjű.

Lemezek: a tönkhöz nőttek, szélesek krémszínűek, halványsárgák. Spórapor: fehér.

Tönk: 3-10 cm hosszú, 0,5-1,5 cm vastag, lefelé elvékonyodó, felül sárga, lefelé barnás, a tövénél feketésbarnás, felületén bársonyos.

Hús:

a kalapban vékony, rugalmas, a tönkben rostos, szívós, fehér vagy halványsárgás, szaga heringre, haira emlékeztet.

Előfordulás:

szeptembertől - áprilsig, erdőkben és kertekben, különböző lombos fak törzsén, tövén, korhadó fatuskón, gyakran csoportosan növekvő, gyakori faj.

**SZAPROBIONTA, SEBPARAZITA,
FEHÉRKORHASZTÓ**









MAGYAR ÉRTELMEZŐ KÖNYVTÁR



GYŰRŰS TUSKÓGOMBA

Armillaria mellea (Vahl.: Fr.) P. Kumm

Nemzetség: Tuskógombák *Armillaria*

Család: Szegfűgombafélék



Termőtest:

Kalap: 3-10 cm széle okkerbarna, mézszínű, felületének barna szőrös pikkelykék találhatók.

Lemezek: kissé lefehéresek, idővel hússzínűvé foltosodnak. Spórapor krémszínű.

Tönk: a kalapnál kissé sárgás, jól fejlett pelyhes gallér pikkelyes, lefelé keskenyedő.

Hús:

halványkrémszínű, összehúzó, fanyar ízű, kemény.

Előfordulás:

szepetember novembe között, többnyire lombos fák élő vagy elhalt



**FAKULTATÍV PARAZITA,
SZAPROBIONTA, FEHÉRKORHASZTÓ**

MAGYAR FAAPOLÓK EGYESÜLETE





MAGYAN ERŐFORRÁS EGYESÜLET





MÁGYAR FAAPOLÓK EGYESÜLETE





02.10.2006



**Egy hét alatt 25 cm-t
is képes előrehaladni
a tracheákban!**
**A talajban futó hifák
400 m-es körben is
megtalálhatóak!**



HASADTLEMEZŰ-GOMBA

Schizophyllum commune (Fr.: Fr.)

Nemzetség: Áldücskögombák *Panellus*

Család: Hasadtlemezőgombafélék

Schizophyllum

Termőtest:

Kalap: 1-3 cm széles, nedvesen szárazon fehér, szürkésfehér, halvány sárga, többé-kevésbé lebenyes, kapcsolódik az aljzathoz. Felülete szőrös, nemezes, széle szabálytalanul cakkos, hullámos.

Lemezek: szürkés húsos, hosszában kettéhasadt, ezért villásnak tűnnek. Spóraporának színe fehér.

Tönk: tönk nélkül kapcsolódik az aljzathoz.

Hús:

szívós, borszerűen hajlékony

Előfordulás:

egész évben megtalálható lombosfákon, ágreszeken, ritkábban tölgyen, különösen vastag fatörzseken, gyakran beépített faanyagban is. Előfordulhat élő fák sebpaszitájaként is.

**SZAPROBIONTA, FAKULTATIV
SEBPASZITA, FEHÉRKORHASZTÓ**





Száraz időben a
lemezek két oldalra
felgöndörödnek, így
megakadályozzák a
spórák kihullását.

Nedves időben a
lemezek
kiegyenesednek, ezáltal
a spórák ki tudnak
hullani, sokkal nagyobb
az esély a sikeres
szaporodásra.





UNIVERSITY OF CALIFORNIA



LABIRINTUSTAPLÓ



Daedalea quercina (L.) Pers.

Nemzetség: Likacsosgombák *Bjerkandera*

Család: *Fomitopsidaceae*

Termőtest:

Kalap: 5-20 széles, vastag, álló, gumószerű, félkör alakú, több termőtest egymás fölött összenőhet. Krémszínű, idősen barnásszürke, felülete bibircses, árkolt. Rendkívül kemény, többéves.

Termőréteg: krémszínű, sötétzöld, pórusai megnyúltak, tekervényesek, labirintus vagy lemezszerűek, vastag falúak.

Hús: szívós, parafaszerű, bőrszínű, sárgásbarna színű.

Hús:

szívós, parafaszerű, bőrszínű, vagy sárgásbarna színű, nincs különösebb íze és szaga.

Előfordulás:

egész évben megtalálható elhalt lombos fákon, főleg tölgyön, Innen ered a tudományos neve is.

SZAPROBIONTA, BARNAKORHASZTÓ



MAYAN FAJODUK EGYESÜLETÉ





PISZTRICGOMBA (Bagolygomba)

Polyporus squamosus (Huds.) Fr

Nemzetség: Likacsosgombák *Polyporus*

Család: Likacsosgombák

Termőtest:

Kalap: 5-40 (60) világossárga, okker vagy krém körkörös elrendezett sötét pikkelyekkel díszített. Félkör, ve alakú, közepe kissé bemélyedő, k

Termőréteg: fehéres, pórások fágak, szabálytalanul tönkre lefutók.

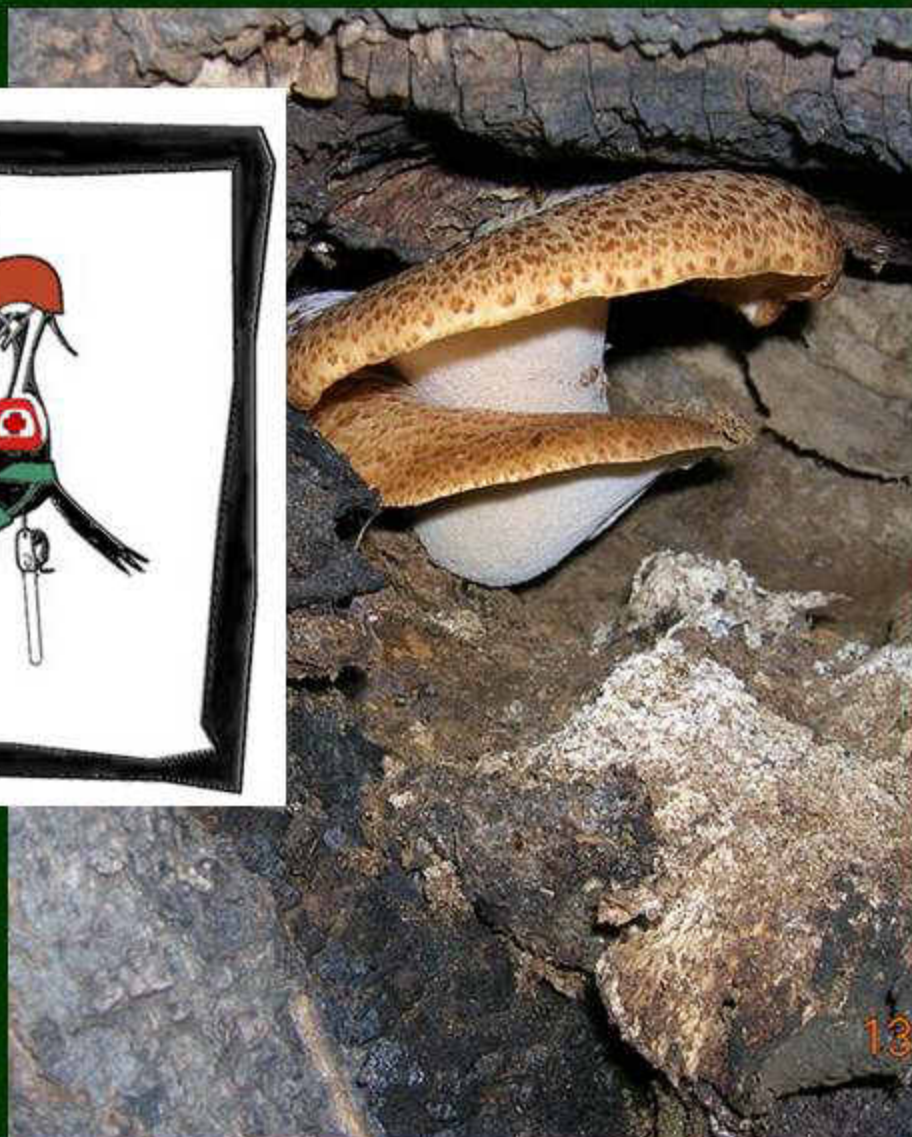
Tönk: a kalaphoz ha vagy sárgásfehér, a töve fekete oldalt álló, rövid, görbe, felület recés.

Hús:

fehér, krémszínű, flat később szívós-rostos, fásodó.

Előfordulás:

ápriltól októberig elhalt, ritkábban élő lombos fák törzsén növe hazánkban gyakori faj. Egyéves



SEBPARAZITA, FEHÉRKORHASZTÓ



MAGYAR FAIPOLGÁRTISZÁRSÁG



**HA ÖN HOZZÁ SZERETNE
FÉRNI A TELJES
DOKUMENTUMHOZ, KÉRJÜK,
VEGYE FEL VELÜNK A
KAPCSOLATOT!**

info@faapolok.hu



MAGYAR FAÁPOLÓK EGYESÜLETE





THE UNIVERSITY OF TEXAS AT AUSTIN

13.06.2006

SÁRGA GÉVAGOMBA

Laetiporus sulphureus (Bull.: Fr.) Murrill

Nemzetség: Likacsosgombák *Onnia*

Család: Likacsosgombák *Polyporaceae*

Termőtest:

Kalap: 10-40 cm átmérőjű, 1-4 cm vastag, kezdetben gumószerű, kén-sárga majd narancssárga, később félkörösen vagy legyezőszerűen kiterülő, piszkosreherre kifakuló, pereme hullámos, karéjos. Gyakran több kalap zsindelyszerűen összenő.

Termőréteg: a pórusok kezdetben kerekdedek, kén-sárga, citromsárga színűek, később kifakulnak.

Hús:

fiatalon puha, légyű, később sajt-keményű, végül szívóssá, rostossá válik.

Előfordulás:

áprilistól - szeptemberig, élő és elhalt lombos fákon növő, gyakori faj.

SEBPARAZITA, BARNAKORHASZTÓ



MAGYAR FAÁPOLÓK EGYESÜLETE



MAGYAR FAAPOLÓK BEVESZÉJE





VÉKONY ROZSDÁSTAPLÓ

Inonotus cuticularis (Bull.: Fr.) P. Karst.

Nemzetség: Rozsdástaplók *Innotus*

Család: *Hymenochaetaceae*

Termőtest:

Kalap: 5-15 cm széles, lapos, lecsúszó formájú, 1-3 cm vastag, több is nőhet egymás fölött. Színe először élénk barnássárga, majd sötét rozsdabarna, felülete nemezes, holtos, körkörösén sávós, fiatalon könnyező.

Termőréteg: először sárga-szürke, majd a kalaphoz hasonló színű, pórusa-zúhek

Hús:

rostos szerkezetű, kemény, szőzós gyapjas, fiatalon sárgás, sárgásbarna, rozsdabarna színű.

Előfordulás:

Júliustól novemberig különböző lombos fák élő törzsén, elhalt tuskóján. gyakori gombafaj

**SZAPROBIONTA, GYENGÜLTSEGI
PARAZITA, FEHÉRKORHASZTÓ**



MAGYAR FAÁPOLÓK EGYESÜLETE



ALMAFA- ROZSDÁSTAPLÓ

(Feketedő likacsosgomba)

Inonotus hispidus (Bull.: Fr.) P. Karst.

Nemzetség: Rozsdástaplók *Innotus*

Család: *Hymenochaetaceae*

Termőtest:

Kalap: 10-30 cm széles, vastag, oldaltálló, vánkorszerű többnyire egyesével nő. Színe élénk rozsdasárga, -vörös, feketedő, felülete nemezes-borostás.

Termőréteg: vastag, sárgás, rozsdabarnás, nyomásra ötéten foltosodik, fiatalon borostyanszíni cseppet választ ki, pórusa kesé szűkek.

Hús:

fiatalon nagyon lédús, puha.

Előfordulás:

Júniustól novemberig

**SZAPROBIONTA, PARAZITA,
FEHÉRKORHASZTÓ**



MAGYAR FAIPOLÓK EGYESÜLETE





MAGYAR FAIPOLKIS EGYESULET



MAGYARFAJDELEN BEVESZUJETE





กรมป่าไม้

BÜKKFA-TAPLÓ

Fomes fomentarius (L.: Fr.) Fr.

Nemzetség: Rozsdástaplók *Innotus*

Család: *Polypor*

Termőtest:

Kalap: 10-60 cm átméretű, igen vastag, pata, kagyló, vagy lemez alakú, sötétbarna, fekete, barnásszürke, szürke, sárgásbarna, krémszínű, vagy okosbarna, a többéves termőtestek barázdáltak.

Termőréteg: a póréteg kerekdedek, szabályosak; először krémszínűek, később piszkosszínűek.

Hús:

vastag, rostos szerkezetű, fás állagú, szőszös gyapjas, rozsdabarna színű.

Előfordulás:

élő fán, ezért az erdőszakában találkozhatunk vele. Az akácot kivéve szinte valamennyi lombosfa-fajon (nemcsak bükkfán) előfordul. Jelentős gazdasági kártevő.

**GYENGÜLTSGÉGI PARAZITA,
FEHÉRKORHASZTÓ**





MAGYAR FAIPOLK EGYESULETE



MAGYAR FAIPOLŐK EGYESÜLETE







LEPKETAPLÓ

Trametes versicolor (L.: Fr.) Pilát

Nemzetség: Egyrétűtaplók *Trametes*

Család: Likacsosgombák *Polyporace*

Termőtest:

2-10 cm átmérőjű, félkör vagy vese formájú vagy szalagszerű. Több egymás mellett, fölött, vagy körben összenövő rozetták alakulhat. Felületén bársonyos, szőszös, törkörös sávokkal. Az egyes sávok változóan eltérő színűek lehetnek. Felülete finoman szőszös, bársonyos, selymesen fénylő, a széle lehet kissé hullámos.

Termőréteg: vékony, fehéres, majd halványsárga, pórusai kerekdedek-szögletesek szűkek.

Hús: egyenletesen vékony, szalagszerű, szívós, idősebb korban fásodó.

Előfordulás:

egész évben megtalálható egyéves gombafaj. Hazánkban gyakori.

**SZAPROBIONTA, SEBPARAZITA,
FEHÉRKORHASZTÓ**





MABYAN PANGPULOK BEYESQUETE





BRYAN K. MEDLOCK REYSQUITE

MAYAR FAPOLUNEGYESDOTE



BOROSTÁS EGYRÉTŰTAPLÓ



Trametes hirsuta (Wulfen.: Fr.) Pilát

Nemzetség: Egyrétűtaplók *Trametes*

Család: Likacsosgombák *Polyporaceae*

Termőtest:

Kalap: 3-8 (15) cm széles, lapos, gyakran több egymás fölött, szesző, félkör vagy vese alakú, fehér, krém vagy szürkésfehér. A megtelepedett algaktól az idősebb részekben zöldes. A növekedési zóna gyakran barnás, felülete körbrossal barázdált, erősen sörtés, borostás.

Termőréteg: fehéres, halvány krémszínű, majd szürkés, a porusok kerekdedek-szögletesek, viszonylag szélesek.

Hús:

fehéres, egyenetlen, vékony, nincs különösebb szaga és íze.

Előfordulás:

évelő faj, ezért egész évben találkozhatunk vele.

**SEBPARAZITA, SZAPROBIONTA,
FEHÉRKORHASZTÓ**



MAGYAR FAÁPOLÓK EGYESÜLETE



MAYANFAAPOLK BEYESUETE





MAYARFAADLOK ESNISUETE



SZENES LIKACSSOSGOMBA

Bjerkandera adusta (Willd.: Fr.) P. Karst.

Nemzetség: Likacsosgombák *Bjerkandera*

Család: *Haplospora*

Termőtest:

Kalap: 3-7 cm sz
húsú, félkör alak
tetőcserépszerűen
barnásszürke, széle fehér
feketedő.

Termőréteg: vékony
lefut az aljzatra, szürkés, idősebb

Hús:

fehér, krémszínű
rugalmas.

Előfordulás:

Egész évben gyengült fákon,
tuskókon, gyakori.

**GYENGÜLT SÉGI PARAZITA,
FEHÉRKORHASZTÓ**



MAEYAN FAAPLOK EEYESOOTE





MAGYAN ÉRZÉSIK EGYESÜLET

TÜSKEGOMBA

Polyporus umbellatus (Pers.) ex Fr.

Nemzetség: Likacsosgombák *Polyporus*

Család: Likacsosgombák *Polyporaceae*

Termőtest:

10- 50 cm átmérőjű, egy közös tönkből fejlődő termőtest-csoportokban akár 100 kalapocská is található.

Kalap: kerek, enyhén hullámos szélű, szürkés színű, barna pikkelyekkel borítva.

Termőréteg: fehéres, majd okkeres, a pórusok tágak, szabálytalanul szögletesek, a tönkre lefutók.

Tönk: sokszorosan elágazó, fehér színű.

Hús:

fehér, krémszínű, fiatalon puha, később szívós-rostos.

Előfordulás:

júliustól októberig, főleg tölgyön, bükkön, gyertyánon

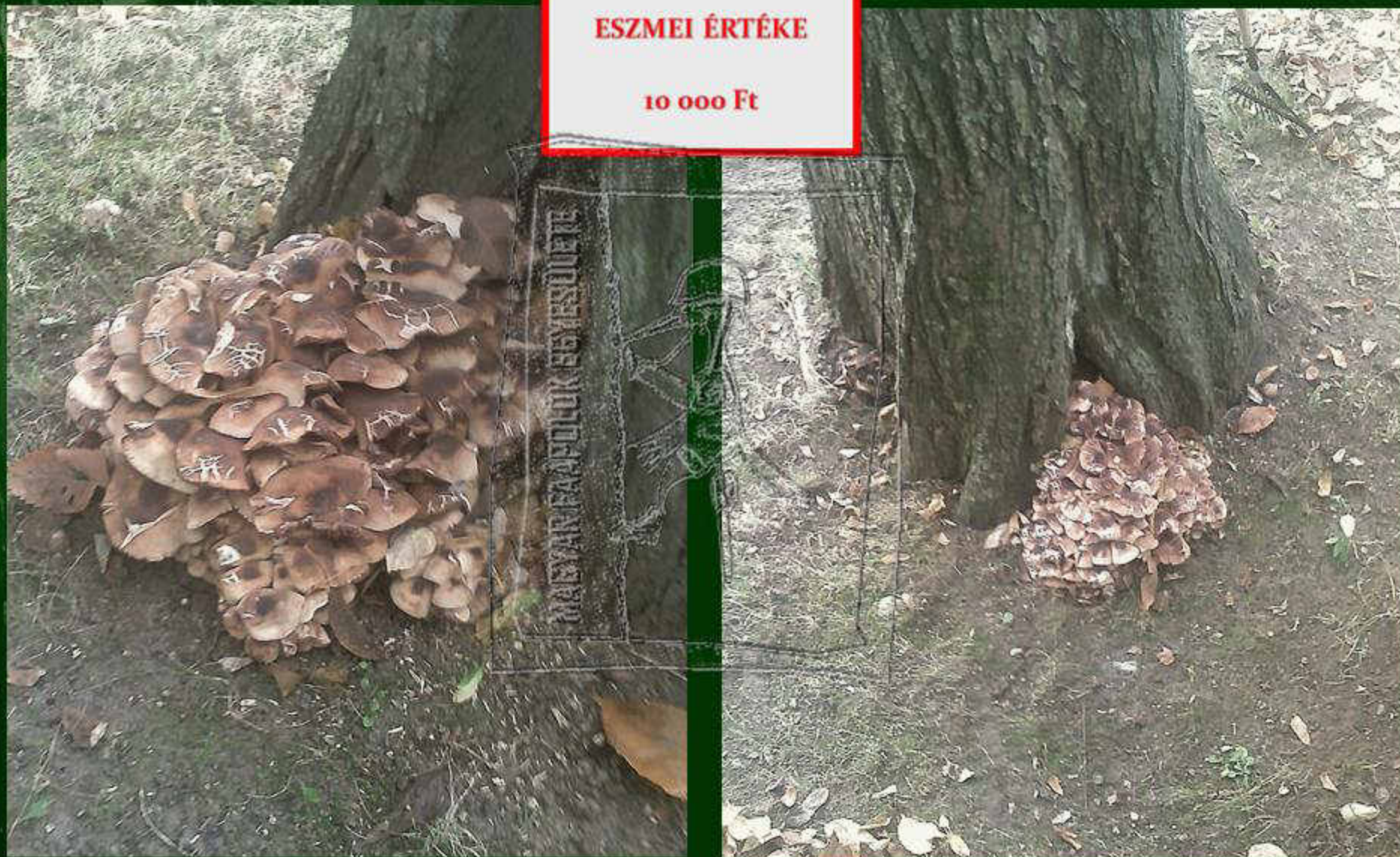
SEBPARAZITA, FEHÉRKORHASZTÓ



VÉDETT!!!

ESZMEI ÉRTÉKE

10 000 Ft



Kései laskagomba

Pleurotus ostreatus (Jack.:Fr.) P. Kumm.

Nemzetség: Laskagombák *Pleurotus*

Család: Laskagombafélék *Pleurotaceae*

Termőtest:

Kalap: 5-20 cm széles, szürkésbarnástól az acélkékig, dösen kifakul.

Lemezek: fehéresek, lefutók.

Tönk: fehér, rövid, tozbnnyire oldaltálló, alja vattás

Hús:

fehér, csokrokban terem.

Előfordulás:

X-XII (II-IV) télenő est képzéshez hideghatásra van szükség, vannak termesztett fajtái.

**FAKULTATÍV PARAZITA,
SZAPROBIONTA,
FEHÉRKORHASZTÓ**





21 11 2012 12:28



21 11 2012 12:28



21.11.2012 12:28

MREYAR FAAPOLUK-BEYESOLETE





MARIYAN FAJÓLÓK EGYESÜLETE





**HA ÖN HOZZÁ SZERETNE
FÉRNI A TELJES
DOKUMENTUMHOZ, KÉRJÜK,
VEGYE FEL VELÜNK A
KAPCSOLATOT!**

info@faapolok.hu

DERES TAPLÓ

Ganoderma applanatum (Pers.) Pat.

Nemzetség: Lakkostaplók

Ganoderma

Család: Pecsétviaszgombafélék

Ganodermataceae

Termőtest:

Kalap: 10-40 (70) cm széles, többnyire lapos, élvő körösen barázdált, lépcsőzetes, a színe barnás, matt, vékony kéreggel. A széle a növekedési zónában fehér színű, viszonylag vékony.

Termőrétteg: csövi a növekedési időszakok szerinti rétegzettek, a rétegek között sötét választóvonaljal. A pórusok kezdetben fehéresek, nyomásra barnulók.

Hús:

rozsdabarnás, fehéren foltos, csíkos kemény.

Előfordulás:

egész évben megtalálható lombos fákon, ritkán fenyőfán. Hazánkban gyakori.

SEBPARAZITA, FEHÉRKORHASZTÓ



MAGYARFAJPOLOK EGYESÜLETE



MAGYAR FÁPOLÓK EGYESÜLETE



MAGYAR FAAPOLÓK EGYESÜLETE



VASTAGKÉRGŰ TAPLÓ



Ganoderma adspersum (Schulz.) Donk.

Nemzetség: Lakkostaplók

Ganoderma

Család: Pecsétviaszgon

Termőtest:

Kalap: 10-20 x 15-60 x
többnyire bojtzott, évelő.
barázdált, lépcsőzetes, sima
igen vastag kéreggel. Színe barna
széle a növekedési zónában fehér

Termőréteg: csövel
időszakok szerint rétegzettek, a
nincs sötét választóvonal. A póru
fehéresek, nyomásra barnulók.

Hús:

vastag, a tőnél akár 5
sávozott, színe sötét r
csokoládébarna, állaga rostos, ke

Előfordulás:

egész évben megtal
fákon, főleg parkokban, fasorokb
állományban gyakori.



**SZAPROBIONTA, FAKULTATÍV
PARAZITA, FEHÉRKORHASZTÓ**



MAYAN RAPODOK BEYESORETE





MAGYAR ÉRŐPOLK ÖGYESÜDŐK



RÉZVÖRÖS LAKKOSTAPLÓ

Ganoderma pfeifferi (Bres.)

Nemzetség: Lakkostaplók

Ganoderma

Család: Pecsétviaszgombafélék

Ganodermataceae

Termőtest:

Kalap: 10-50 cm széles, vastag, oldalt álló, sötét vörös- vagy rézbarna, széle fiatalon világosabb, növekedésben lévő pereme lekerekített, majd élesebb, részint fényes, csillogó, lakkos, körkörös, hullámos ráncokkal.

Termőréteg: pórusai a növekedési időszakban fehéresek, télen viaszos bevonattól sárgásak.

Hús: tömör, sötét vörösbarna, szék.

Előfordulás:

egész évben megtalálható legyengült lombos fákon, főleg parkokban, fasorokban.

**SZAPROBIONTA, FAKULTATÍV
PARAZITA, FEHÉRKORHASZTÓ**



MAGYAR FAÁPOLÓK EGYESÜLETE





МІСЯЦЬ ПРАПІСЬ ПЕРШІ

GYÖKÉRRONTÓ TAPLÓ

Heterobasidion annosum (Fr) Bref.

Nemzetség: Kérgestaplók *Ischnoderma*

Család: *Bondar*

Termőtest:

Kalap: 5-30 cm széles vagy elterülő, félkör, vese vagy gyakran több összenő. Sárgás-vörös barnás, a közepe sötét. Növekedésben lévő szélé felgyertyános, egyenetlen, sugarasan ráncos, borítja.

Termőréteg: fehéres, gyakran rétegzett.

Hús:

fehéres, krémszínű, sűrű, parafaszerű.

Előfordulás:

egész évben megtalálható élő és elhalt lombos fákon, főleg parkokban, fasorokban. Legyengült állományban gyakori.

**GYENGÜLT SÉGI PARAZITA,
SZAPROBIONTA, FEHÉRKORHASZTÓ**



MAZARIN POLK BESZÉLTÉ



MAGYAR TÁRSASÁGOK EGYESÜLETE





Vertical inscription in an ancient script, possibly Sumerian or Akkadian, located on the left side of the plaque.

MAGYAR FAPOLÓK EGYESÜLETE



MAGYAR FAJADOLK ÖBYESÜNETE



MAGYARFAJÓK EGYESÜLETE



PARÁZSTAPLÓ

Phellinus igniarius (L.: Fr.) Quél.

Nemzetség: Taplók, fekvőtaplók *Phellinus*

Család: Sörtés réteggombafélék *Hymenochaetaceae*

Termőtest:

Kalap: 10-30 cm széles, elöinte rozsdabarnás, majd szürke, felülete rücskös, egyenetlen, gyakran négyen barázdált, idősebb részeken repedezett, algáktól zöldes. Változatos alakú, általában gumós, majd pata vagy vánkora alakú, vastag, növekedő széle lekerekített.

Termőréteg: sárgás, majd rozsdabarnás, szürkés árnyalatú, rétegzett felépítésű

Hús:

kemény, kerek

Előfordulás:

egész évben megtalálható lombos fákon, elsősorban fűzfákon. Gyakori faj.

**SZAPROBIONTA, SEBPARAZITA,
FEHÉRKORHASZTÓ**



MAGYAR FAÁPOLÓK EGYESÜLETE



TRABYAN FAAPOLOK EBYESDIETE



MAGYAR FAÁPOLÓK EGYESÜLETE





SZILVAFÁ-TAPLÓ

Phellinus pomaceus (Schrad.: Fr.) P. Karst.

Nemzetség: Taplók, fekvőtaplók *Phellinus*

Család: Sörtés réteggombák

Termőtest:

Kalap: gumós, körkörös, kissé barázdált, majd szürkülő. A szél világosabb.

Termőréteg: kalap

Hús:

kemény, kerek

Előfordulás:

egész évben megtalálható a csonthéjasok, elsősorban a törzsén, ágain.



**SZAPROBIONTA,
SEBPARAZITA,
FEHÉRKORHASZTÓ**

MAGYAR FAÁPOLÓK EGYESÜLETE



MAGYAR FAIPOLÓK ÉVESDÍJÉTE





MAGYAR FAÁPOLÓK EGYESÜLETE





DOMBORÚ FEKVŐTAPLÓ

Phellinus punctatus (Schrad.: Fr.) Pat.

Nemzetség: Taplók, fekvőtaplók *Phellinus*

Család: Sörtés réteggombafélék *Hymenochaetaceae*



Termőtest:

termőtest kalap élküli,
vízszintes aljazaton szélesen elterülő, a
függőleges részekon vékony
dudorszerű, csökevényes, közepi 2 cm
vastag kalapkezdemenyek is
kialakulhatnak.

Termőréteg: vízszintes-
sötétbarnás, többrétegű, különböző
korú rétegeit vékony zóna választja el
egymástól, pórusai nagyon szűkek.
Többéves

Előfordulás:

egész évben megtalálható

**SEBPARAZITA,
FEHÉRKORHASZTÓ**





VÁLTOZÉKONY KÉREGGOMBA

Schizophora paradoxa (Schrad) Fr. Donk

Nemzetség: Réteggombák *Stereum*

Család: Redősgombák

Termőtest:

az aljzaton bevond
kalapja nincs. Főként
aljzaton képez gumós,
megvastagodásokat, széle
bolyhos.

Termőréteg: csak
vastag, fehérésszürke, kré
ősszel húsvörös. A
kerekdedek, szögletesek, h
labirintusszerűek
felhasadozottak, fogszerűek

Előfordulás:

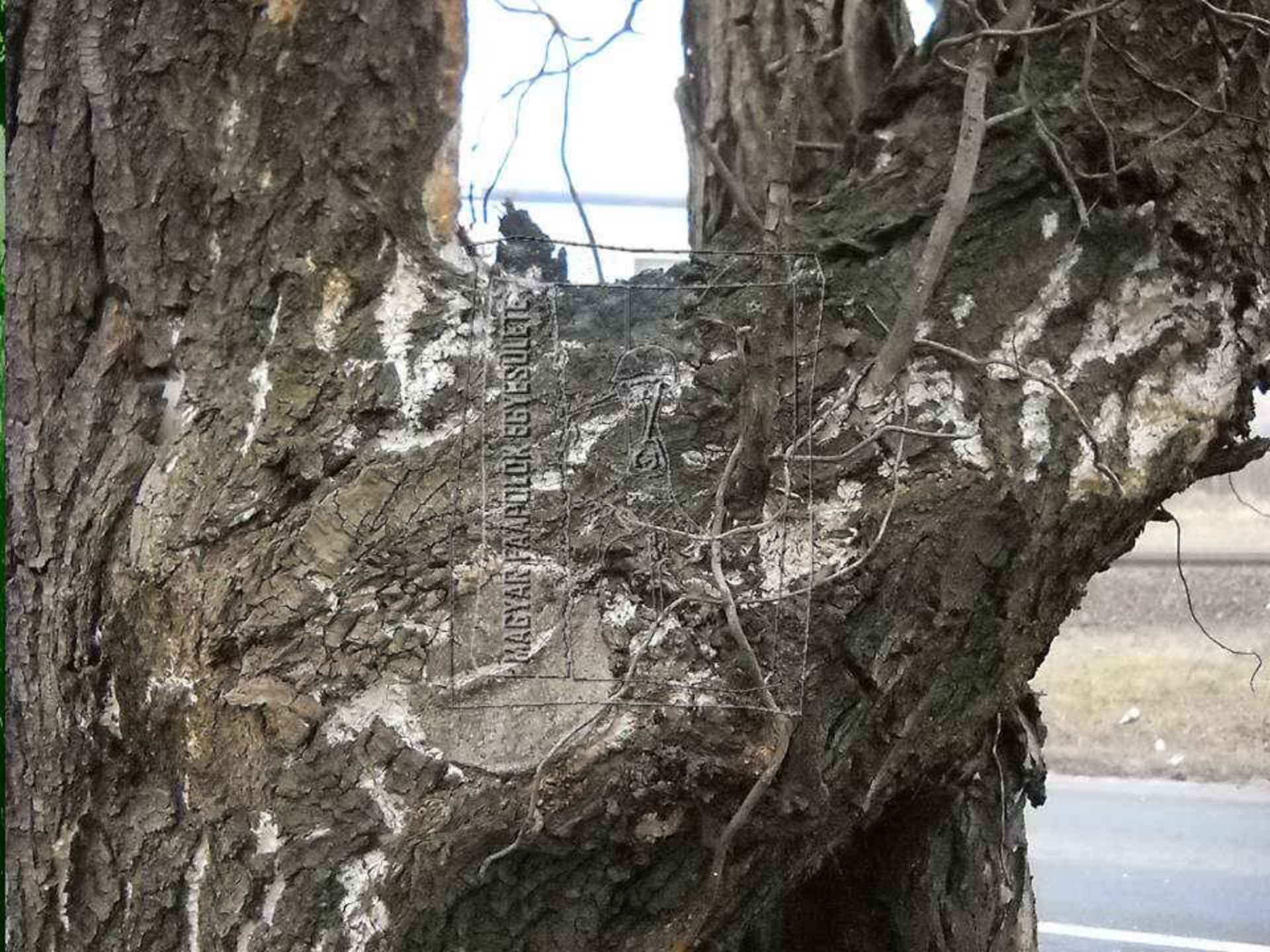
egész évben f
fákon, de élő lombos fák elhalt
vázágain is



**SZAPROBIONTA,
FEHÉRKORHASZTÓ**

MAGYAR FAIPOLÓK EGYESÜLETE

1910



MAGYAR FAÁPOLÓK EGYESÜLETE



LILÁS RÉTEGGOMBA

Chondrostereum purpureum (Pouzar) Fr.

Nemzetség: Réteggombák

Stereum

Család: Redősgombák

Meruliaceae

Termőtest:

az aljzaton szétterülő, széle kalapszerűen elálló

Kalap: a kalapszerű rész 1-3 cm-re kiálló, hullámos, gyakran több szalagszerűen összenő, többször tetőcserép szerűen.

Lemezek: Felső oldala fehéres, felülete gyapjas, nemezes, alsó oldala fiatalon élénk lilás, bíborpiros, idősebb korban bíborbarnás.

Előfordulás:

egész évben az elhalt, de élő lombos fákon is

**SZAPROBIONTA, FAKULTATÍV
PARAZITA, FEHÉRKORHASZTÓ**



MAEYAN CAPOIN BEESDIEK





19.02.2018 09

MAGYAR FAÁPOLÓK EGYESÜLETE



NEMEZES RÉTEGGOMBA

Stereum gausapatum (Pouzar) Fr.

Nemzetség: Réteggombák

Stereum

Család: Réteggombák

Stereaceae

Termőtest:

az aljzaton szétterülő, széle kalapszerűen elálló

Kalap: a kalapszerű szél 1-2 cm-re kiálló, hullámos, fodros, gyakran több szalagszerűen összenő, sokszor tetőcserép szerűen.

Lemezek: Felső oldala okkerbarnás, később vöröspárnás, felülete durván nemezes, alsó oldala fiatalon okkeres, barnás, sima, sérülésre vörösödő.

Előfordulás:

egész évben az elhalt, de élő, legyengült lombos fákön is

**SZAPROBIONTA, FAKULTATÍV
PARAZITA, FEHÉRKORHASZTÓ**



MAGYAR FAÁPOLÓK EGYESÜLETE





BUNKÓS AGANCSGOMBA

Xylaria polymorpha (Pers.: Fr.) Grev.

Nemzetség: Agancsgombák *Xylaria*

Család: Agancsgombaf

Termőtestpárna:

4-10 cm

ujjvastagságú, bunkó, orsó formájú gyakran szabálytalan alakú, többé-kevésbé e gyakran több összenő. Felü érdes. Kívül feketés, belül f

Hús:

fehér színű, fás, sz

Előfordulás:

Egész évben meg a spórák ősszel képződ lombos fák anyagán, gyökerein nő. Hazánkban gyakran tal



**SZAPROBIONTA,
FEHÉRKORHASZTÓ**

NYÁRAN FÁPOLÓK EGYESÜLETE





MAEYAR KANPOK BEVESDOTE



SZENES RIPACSGOMBA

Hypoxylon deustum (Hoffm.:Fr.) Grev.

Syn.: *Ustulina deusta*

Nemzetség: Agancsgombák *Xylaria*

Család: Agancsgombafélék *Xylariaceae*

Termőtestpárna:

02-2 cm
szénfekete, vastag
szabálytalan
hólyagszerűen dudoros

vastag,
sűrű,
alaku,

Előfordulás:

egész évben, spórái
ősszel érnek, főleg bükkön, de
más lombos fafajokon is.

**PARAZITA,
SZAPROBIONTA,
FEHÉRKORHASZTÓ**





MAGYAR FAÁPOLÓK EGYESÜLETE



„INDIKÁTOR” GOMBA FAJOK

Ezek a fajok nem paraziták, hanem szaprobionták, az elhalt, korhadó faanyagokon viszonylag gyorsan megjelennek. Nagyon jól jelzik a talajban lévő elhalt gyökereket, amennyiben a talajfelszínhez viszonylag közel futnak, (tömörödött, levegőtlen talajban, esetleg sűrű felszíni öntözésnél ez gyakori) még az irányuk is jól követhető.



TINTAGOMBÁK

Coprinus sp.







CSOPORTOS ÁLPERESZKE

Lyophyllum decastes





Védekezés a farontó gombák ellen

- **Legfontosabb a megelőzés**
 - A növények megfelelő tartása
 - Sebzések elkerülése
 - Keletkezett sebek kezelése
 - Szerszámok fertőtlenítése
- Fertőzött fás részek megsemmisítése
- Szakszerű odú- és üregkezelés



A termőtestek letörése, levágása nem megoldás!

Wédekezés a frontó gómlák ellen: **MISSION:**

IMPOSSIBLE?

- Legiontosabb a...
 - A...
 - Seb...
 - Kele...
 - Szerszámok fertőtlenítés
- Fertőzött fás részek...
megsemmisítése
- Szakszerű odú- és üregkezelés

A termőtestek letörése, levágása nem megoldás!



MAGYAR FAAPOLÓK EGYESÜLETE





MAGYAR BAPDOK BIVESÜLETE



2013. 07. 15





Források:

Felhasznált irodalom:

- Albert – Locsmándi - Vasas - Ismerjük fel a gombákat! 1, 2. Gabó Kiadó. Budapest. 2010.
- Gerhard, Ewald – Gombászok kézikönyve. M-én Kiadó. Budapest. 2011.
- Igmándy Zoltán – Magyarország taplógombái. Akadémiai Kiadó. Budapest. 1991.
- Mátyás Csaba – Erdészeti ökológia. Mezőgazda Kiadó. Budapest. 1997.
- Siller Irén – Hazai montán bükkös erdőrezervátumok nagyombái. PhD-Disszertáció. Kertészeti Egyetem. Budapest. 2004.
- Szabó Ilona – Erdei fák fontosabb kórokozói. Soproni Erdészeti Egyetem Jegyzet. Sopron. 1998.
- Szabó Ilona – Erdei fák betegségei – Erdészeti növénykoron. Szaktudás Kiadó Ház. Budapest. 2003.

Interneten található, felhasznált anyagok:

- Zempléni Gombász Egyesület honlapja: <http://www.zge.hu/index.html>
- Terra Alapítvány Gombász Oldala: <http://www.terra.hu/gombasz/html/hu/index.html>



Az ismertetésben szereplő képeket faápolási munkák, favizsgálatok vagy bejárások alkalmával készítettük.

**Köszönöm
megtisztelő
figyelmüket!**





**HA ÖN HOZZÁ SZERETNE
FÉRNI A TELJES
DOKUMENTUMHOZ, KÉRJÜK,
VEGYE FEL VELÜNK A
KAPCSOLATOT!**

info@faapolok.hu