

Fasorfenntartás Hévízen



Magyar Faápolók Egyesületének II. Konferenciája

2014. április 26.
Laczkó Mária



**EZ A
DOKUMENTUM
KIVONAT!**



**EGYESÜLETÜNK
TAGJAINAK A
DOKUMENTUM A
RENDELKEZÉSÜKRE ÁLL!**



**HA ÖN HOZZÁ SZERETNE
FÉRNI A TELJES
DOKUMENTUMHOZ, KÉRJÜK,
VEGYE FEL VELÜNK A
KAPCSOLATOT!**

info@faapolok.hu

Hévíz közigazgatási területe 830 ha

- 366 ha belterület, 35 %-a beépítet
- 13,7 ha zártkerti rész 10 %-a beépített
- lakóterületi zöldfelület 250 ha
- önkormányzati művelés 53 ha
- Hévízgyógyfürdő 60 ha.



A teljes belterület művelése fenntartási szempontok szerint intenzívnek, vagy jól műveltnek minősíthető, az optimális technológia elvégzésére törekszünk.



Magyarországon az önkormányzatok zöldterületek fenntartására, fejlesztésére fordított költségvetési kiadása az összes kiadásuk 1,8%-a volt átlagosan.

Jelentős szóródást mutat, a kezelendő zöldterület mennyiségétől, a fenntartási munkák gyakoriságától, jellegétől és a zöldterület fejlesztésektől függően.

Hévízen 2012-ben az önkormányzat kiadásaiból a zöldfelület-fenntartásra 3 % fordítódott.

- A terület nagy részét intenzíven műveljük,
- a fenntartás színvonala az országos átlagot messze meghaladó (akár évi 17 fűnyírás a terület 2/3 részén,
- a zöldterületek aránya nagy,
- ezek nem összefüggők, nem könnyen művelhetők,
- sok a rózsza, cserje, egynyári ágy.

Mindezeket figyelembe véve, valamint azt, hogy a turizmusból élő város számára a zöldterületek minősége, állapota megtérülő befektetésnek kell, minősüljön, a fenntartásra fordított költség arányát kicsinek tartom.



A Hévízen élő és ide látogatók számára különleges, egyedi városképet szeretnék teremteni a kertész és a városfenntartás eszközeivel és lehetőségeivel.

- Az itt élők igényei alapján a meglévő hagyományok (pl.: rózsák, örökzöldek) megtartása mellett korszerű növényhasználatra törekszem: kártevőkre és kórokozókra nem érzékeny, fagy, só tűrő, változatos, dekoratív, kis fenntartási igényű fajtákat ültetünk.



•A településen belül minden lakókörnyezet sajátos lehet más-más faszor, cserjék segítségével. A helyes faszor megválasztás: alkalmazkodik az adottságokhoz – végleges méret, koronaforma a zöldsávban, talajigény, szárazságtűrés, mésztűrés, só-tűrés-, de formájával, levél színével, virágával egyedivé teszi, kiemeli környezetét. A faiskolák kínálatából - a nemesítők leírása, külföldi elemzések, más településeken tapasztaltak alapján - adott körülmények közé keresek növényeket.



Jókai u. Prunus padus 'Schloss Tiefert'

•Az ingatlanok beépítésének és a burkolatok mennyiségének növekedésével a közterületeken található zöldfelületek és növények felértékelődnek. A közműépítések, burkolatépítések, egyéb műszaki munkák során a közterületen található talajok építési törmelékkel elszennyeződnek, vagy az eredeti talajszieintek összekeverednek, a növények számára élehetetlenné válnak.

A kertész felelőssége is mindezek megakadályozása, helyreállítása. A közterületeken képződött zöldhulladék komposzttá érlelése nagy segítség a talajcserékben.



•A túlépített környezetben a többszintes növényhasználattal, a méretes növényekkel, az egynyári ágyakban nagy volumenű fajták alkalmazásával, konkáv beültetéssel,



megfelelő állománysűrűséggel a kevés maradék zöldterületen látványos növényfelületek létrehozására törekszem.



•A növényágyakat „attrakcióként” használom: Hévíz turistalátogatottsága nagy áprilisban, május elején, ezért különleges tulipán kiültetésekkel tervezzük, a virágzást erre időzítve. Szeptemberben szintén hasonló a látogatottság, tehát az egynyári ágyakban csak tartós, nyár végén is teljes díszet adó növények használhatók.

80-90 egynyári fajtát alkalmazunk változatos növényágyakban, cserje és fa alkalmazásban is követjük a bevezetett fajtákat, évente legalább 10%-nyi újat próbálunk ki. Fontos szempont a biológiai produktum, a dekorativitás, növényegészség, ár/érték arány.





• **Ökológiai kiültetések**
tervezünk: adott
környezetbe választunk
növényt.

A nehezen fenntartható
vagy szélsőséges
kitértésű és száraz
helyek beültetését
odailló, alkalmas faj
kiválasztásával kell
megoldani.

A természetesen
főleg **honos fajtákból**
telepített növényzet
kedvezően hat a
városklímára, ezzel a
város mintegy
visszakapcsolható az
ökoszisztémába.





A város 2012 óta rendelkezik zöldfelületi kataszterrel,
FAKATASZTERREL, melyet folyamatosan karbantart, frissít.

A nyilvántartott fák mennyisége: 3260 db.

Digitális nyilvántartás, területenként, nemzetségenként, kor, törzsátmérő,
 egészségi állapot, kezelési javaslat. Aktualizálás.

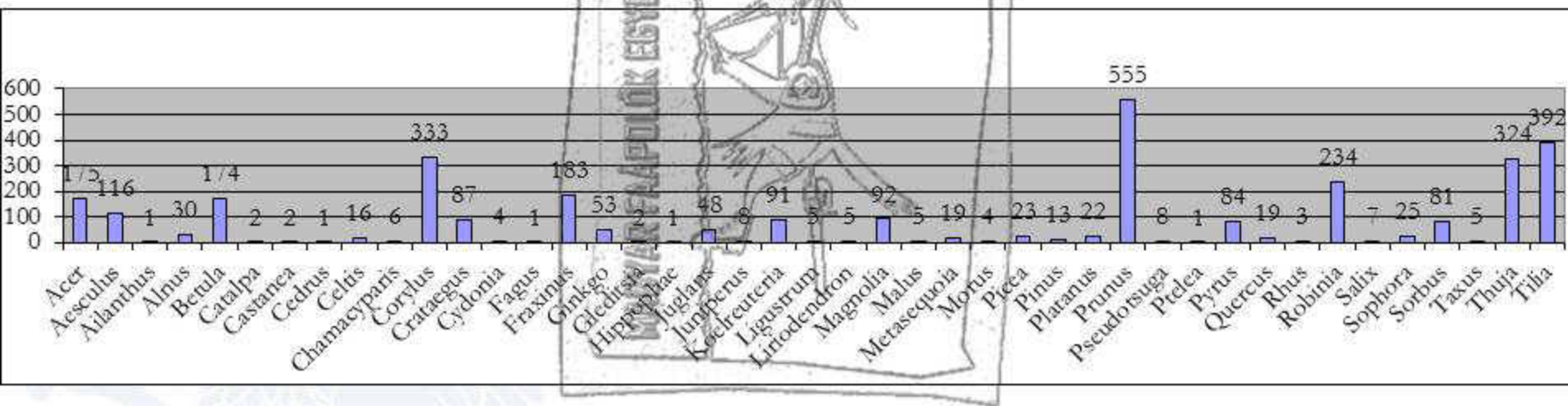


Kevés összefüggő
 parkterület van, nagy része
 út menti zöldterületekből,
 elválasztó sávokból áll.
 A zöldterületek
 elhelyezkedése okán ezek
 nagy része utcai sorfa.
 Változatos fajtájúak, koruk,
 állapotuk, méretük vegyes.



Nemzetségek megoszlása Hévízen

a faszorokban
a kataszter alapján



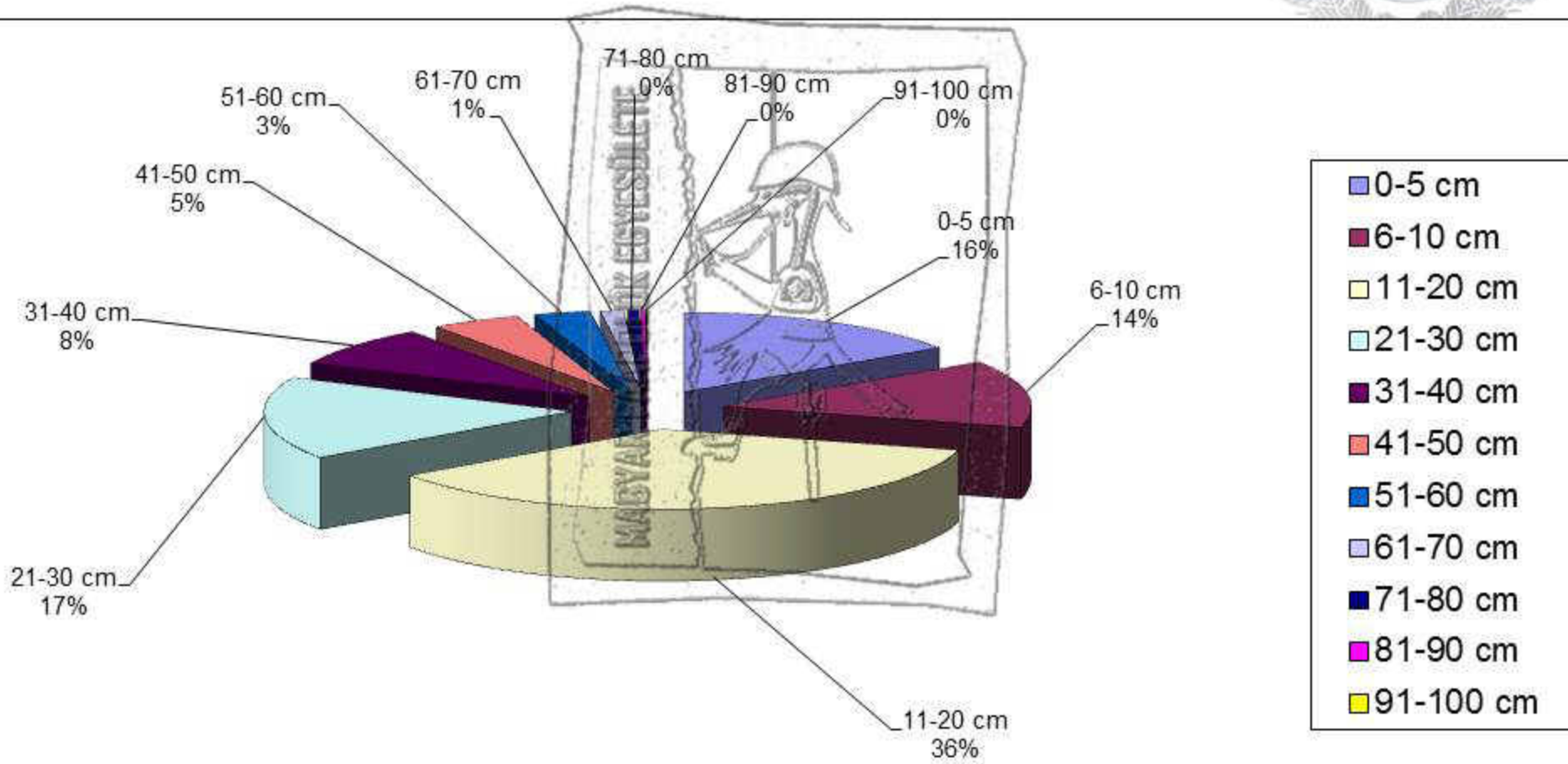
Fasorok mennyiségi megoszlása Hévízen utcánként, db

HÉVÍZ

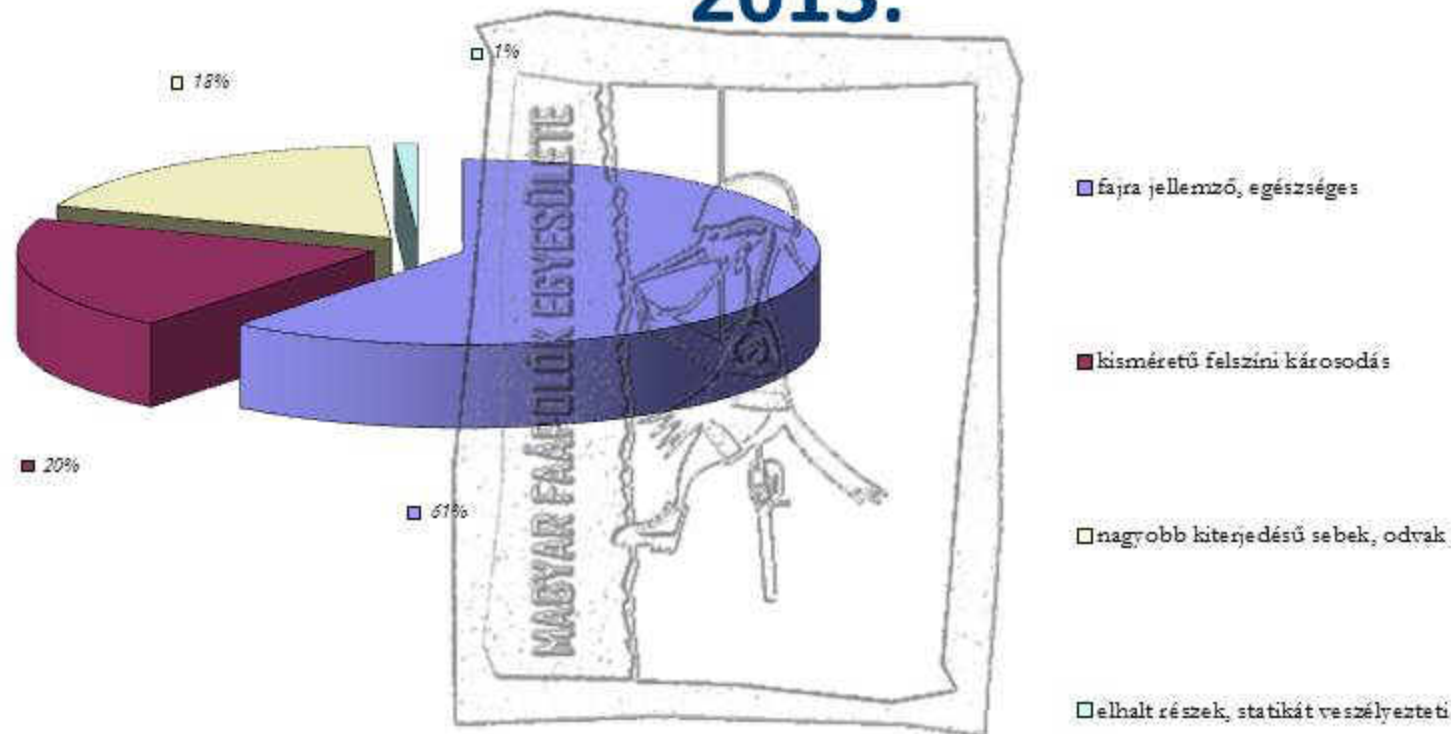


1.	Ady Endre	72	27.	József Attila	78
2.	Akác	45	28.	Kisfaludy Sándor	135
3.	Árpád	14	29.	Kodály Zoltán	151
4.	Attila	317	30.	Kossuth Lajos	211
5.	Balassi Bálint	22	31.	Kölcsey Ferenc	54
6.	Bartók Béla	19	32.	Lóczy Lajos	1
7.	Bem József	13	33.	Madách Imre	55
8.	Budai Nagy Antal	17	34.	Martinovics	5
9.	Buszpályaudvar	5	35.	Móricz Zsigmond	288
10.	Csokonai köz	1	36.	Nagy Imre	12
11.	Derűs	5	37.	Nagyparkoló	112
12.	Dózsa György	33	38.	Park	133
13.	Dr. Babócsay	14	39.	Petőfi Sándor	58
14.	Dr. Korányi Frigyes	14	40.	Rákóczi Ferenc	31
15.	Effinger Károly	35	41.	Semmelweis	31
16.	Egregyi	162	42.	Sport	4
17.	Erzsébet királyné	27	43.	Sugár	89
18.	Fecske	48	44.	Szabó Lőrinc	57
19.	Fenyő	3	45.	Széchenyi István	210
20.	Fortuna	1	46.	Szent András	28
21.	GAMESZ telephely felé vezető út	5	47.	Tavirózsa	34
22.	Gersei Pethő	10	48.	Templom köz	11
23.	Helikon	41	49.	Tölgyfa	31
24.	Honvéd	83	50.	Veres Péter	34
25.	Hunyadi	6	51.	Vörösmarty Mihály	229
26.	Jókai	38	52.	Zrínyi Miklós	128
				Teljes mennyiség	3260

Hévíz közterületi fasorai törzsátmérő szerinti megoszlásban, 2013.

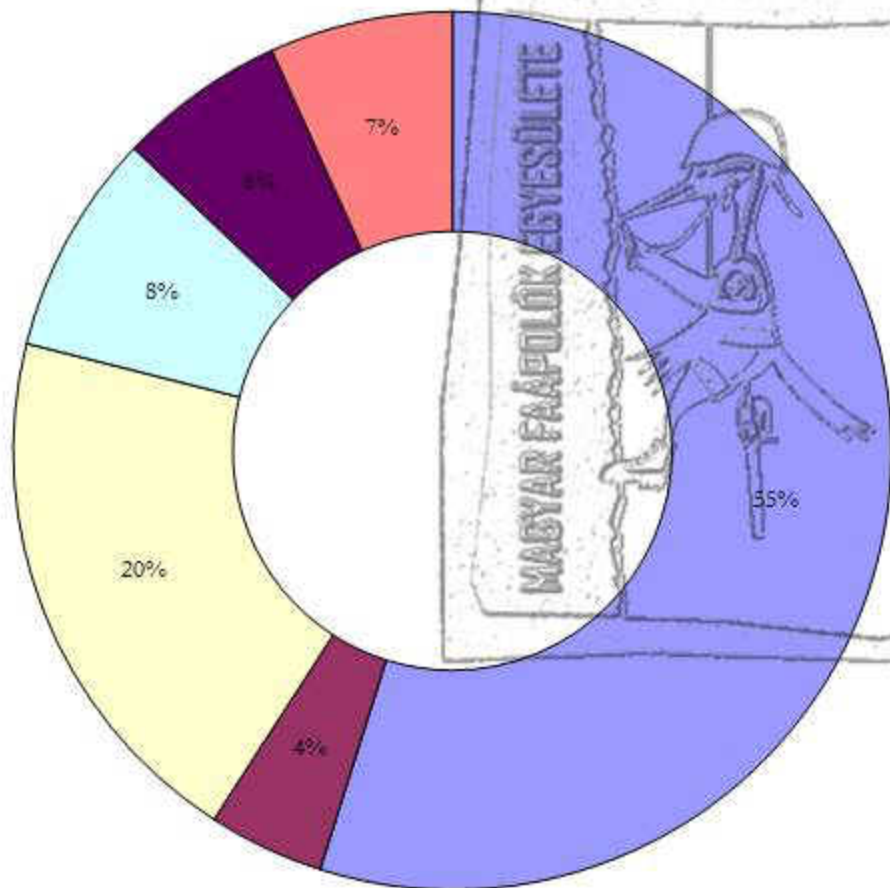


Törzsállapot értékelése Hévíz város közterületi fasorain, 2013.



Javasolt kezelési és fenntartási feladatok

Hévíz város közterületi fasorain, 2013.



- nincs javaslat
- védőberendezés
- törzsápolás, sebkezelés
- koronaalakítás, gallyazás
- komplex ápolás
- kivágás és pótlás javasolt



Faápolási munkák

1. Metszés

- 1.1. Metszés ültetés előtt (törzsmagasság, gyökérvesztés – koronaméret csökkentés, fajra jellemző habitus, sérülések kezelése, esztétikai kialakítás)
- 1.2. Koronaalakító metszés (fajra jellemző habitus, úrszelvényhez igazítás)
- 1.3. Visszametszés (úrszelvény, vagy speciális alakított koronaforma miatt)
- 1.4. Hajtásválogató metszés



2. Gallyazás

2.1. Koronaápoló gallyazás

(száraz ágak, rossz növekedési irány,
úrszelvény, beteg koronarészek).

Sebkezelés.

2.2. Statikai helyreállító gallyazás

(fényhiány, közműépítés során gyökér-
vágás)

2.3. Úrszelvény és építményvédelmi gallyazás

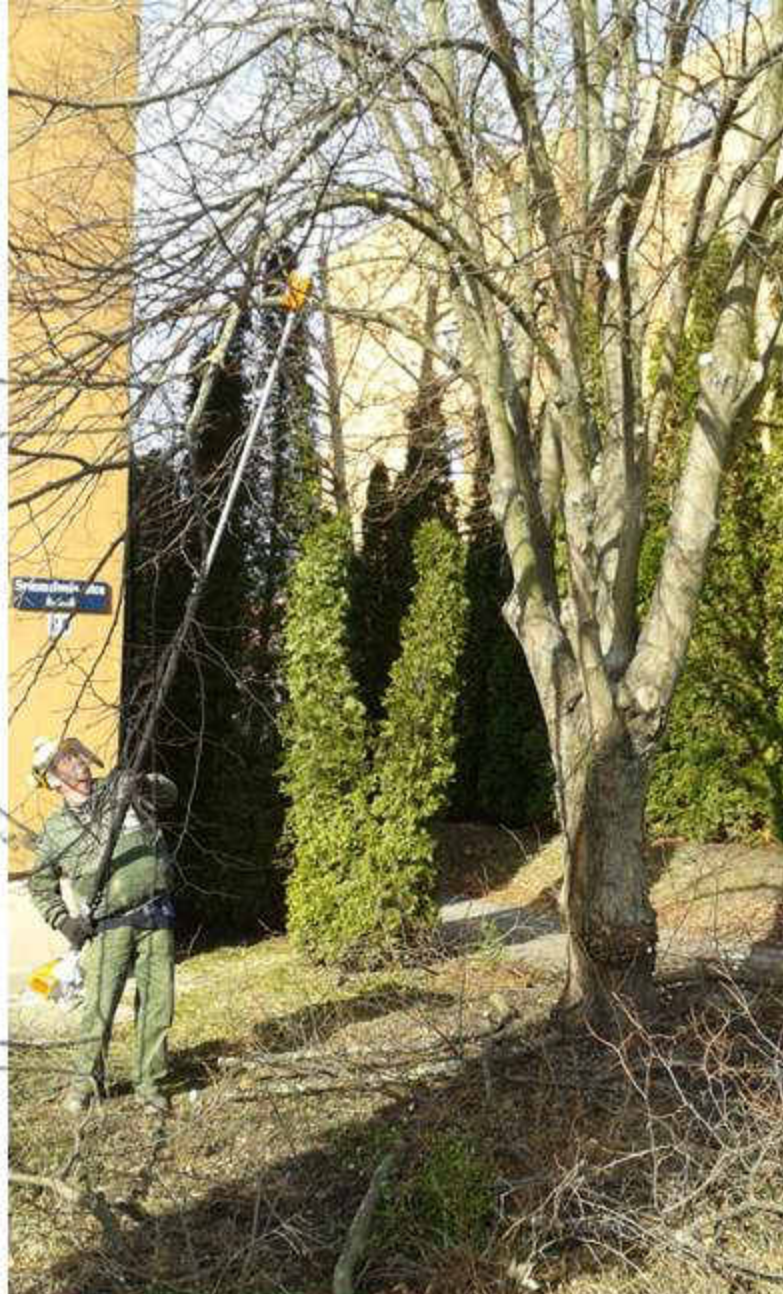
2.4. KRESZ gallyazás

3. Ifjítás, visszavágás, kivágás

3.1. Ifjítás (alkalmas fajok, „szívóág”)

3.2. Visszavágás

3.3. Fakivágás (tuskózás, tuskómarás)





4. Speciális faápolási munkák (összekötés, alátámasztás, odú és üregkezelés, fasebészet). Felkészültség, ráfordított eszközök, idő.

5. Öntözés (helyes ültetési magasság: hová folyik a víz?, beépített, dréncső, megfelelő méretű fatányér, vízmennyiség)

6. Növényvédelem (környezetkímélés, költségek, engedélyek, bejelentések, technológia, injektálás, mit nyerünk - valóban szükséges-e? – hárs – atka pl.)





7. Vizsgálat -

- folyamatos jelenlét, a gazda gondossága,
- akusztikus tomográf

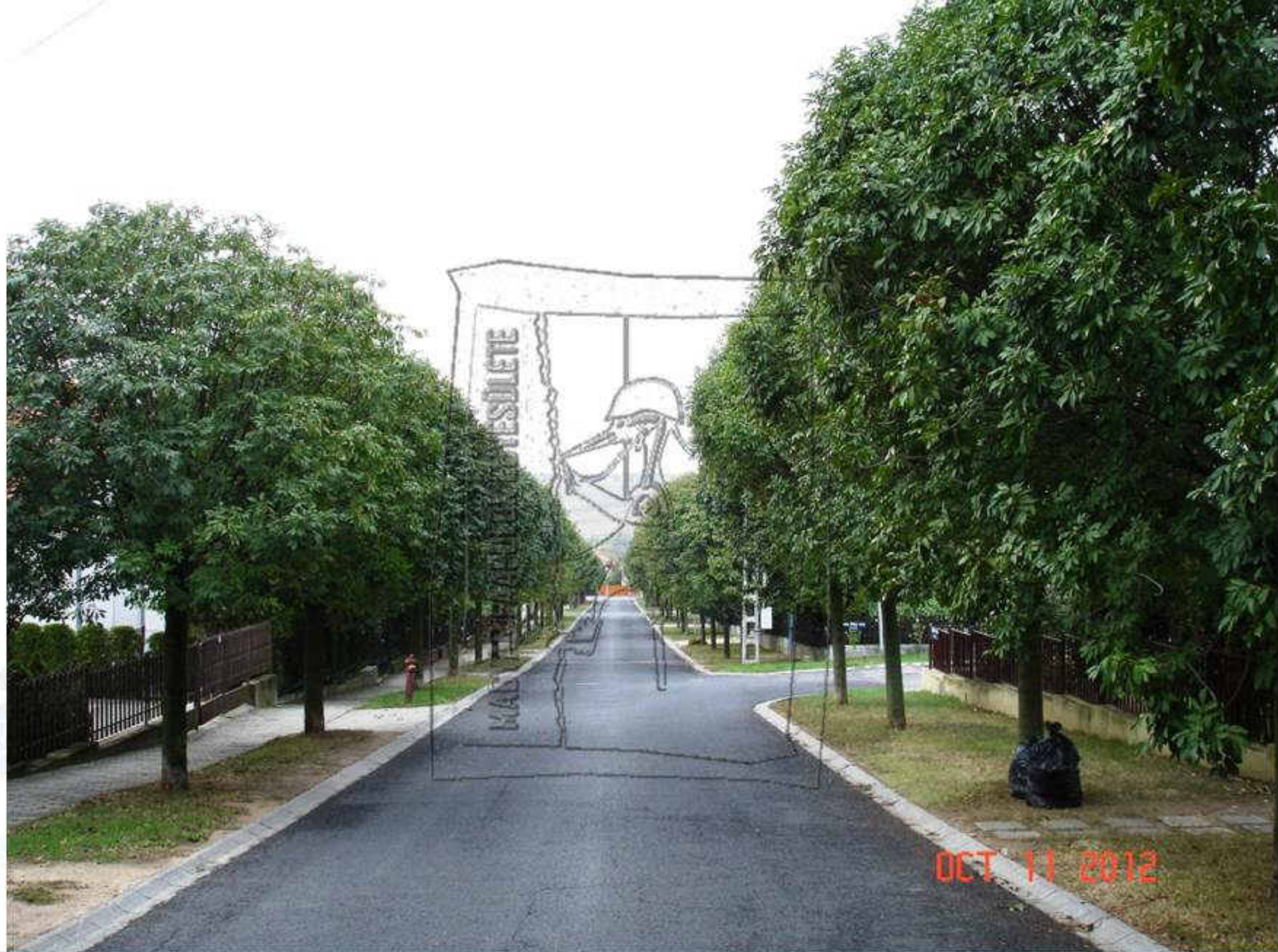
8. Pótlás -

- fajta - hársak Hévízen,
- méret,
- törzsmagasság,
- koronakialakítás

...(meddig?!))



8. Már az elődök: hárs fajták pótlása Hévízen. Krími hárs: lomb színe, fa mérete, alakja, atka és tetű tűrőképesség alapján



Metszésről néhány probléma. Eon: Madách u. Fraxinus ornus 'Mecsek', a szabad vezeték sem látszik. Alakfa, rosszul tűri a metszést.



Lejtős utca, koronaalakítási magasság meghatározása. Metszési módszer meghatározása: gurulós állvány, létra, hosszú nyelű eszköz - termelékenység. Cél: minél több csúcsrügyet hagyni a gyorsabb, jobb kihajtás érdekében – vékony ágas koronarész metszése. Roncsolás-mentesség. Eredeti lapított gömb korona megtartása. Az alakított sor egyedei egyformák legyenek.



Már látszik a vezeték, 1,5 m előírt helyett 2 m. Cca. 3 év haladék.



2 oldalas faszor, így a szimmetria miatt a másik oldalt is megmetszettük.





Hasonló helyzet, de nem alakfa. Móricz Zs. utca, *Coryllus colurna*, *Koelreuteria paniculata*



4 éve már metszettük, hasonlóan, jó kihajtást produkált.



Széchenyi utca, cca 40 éve volt a korona utoljára visszametszve. Minden fiatal hajtás maradt a korona alsó részében. Gyors kihajtás, nem rejtett rügyekből kell hetek múlva indulni a fának. Kisebb lakossági ellenállás. Seb és üregkezelés. 2012. május eleje



2013. május



Fasortervezés

.... fasorfenntartás

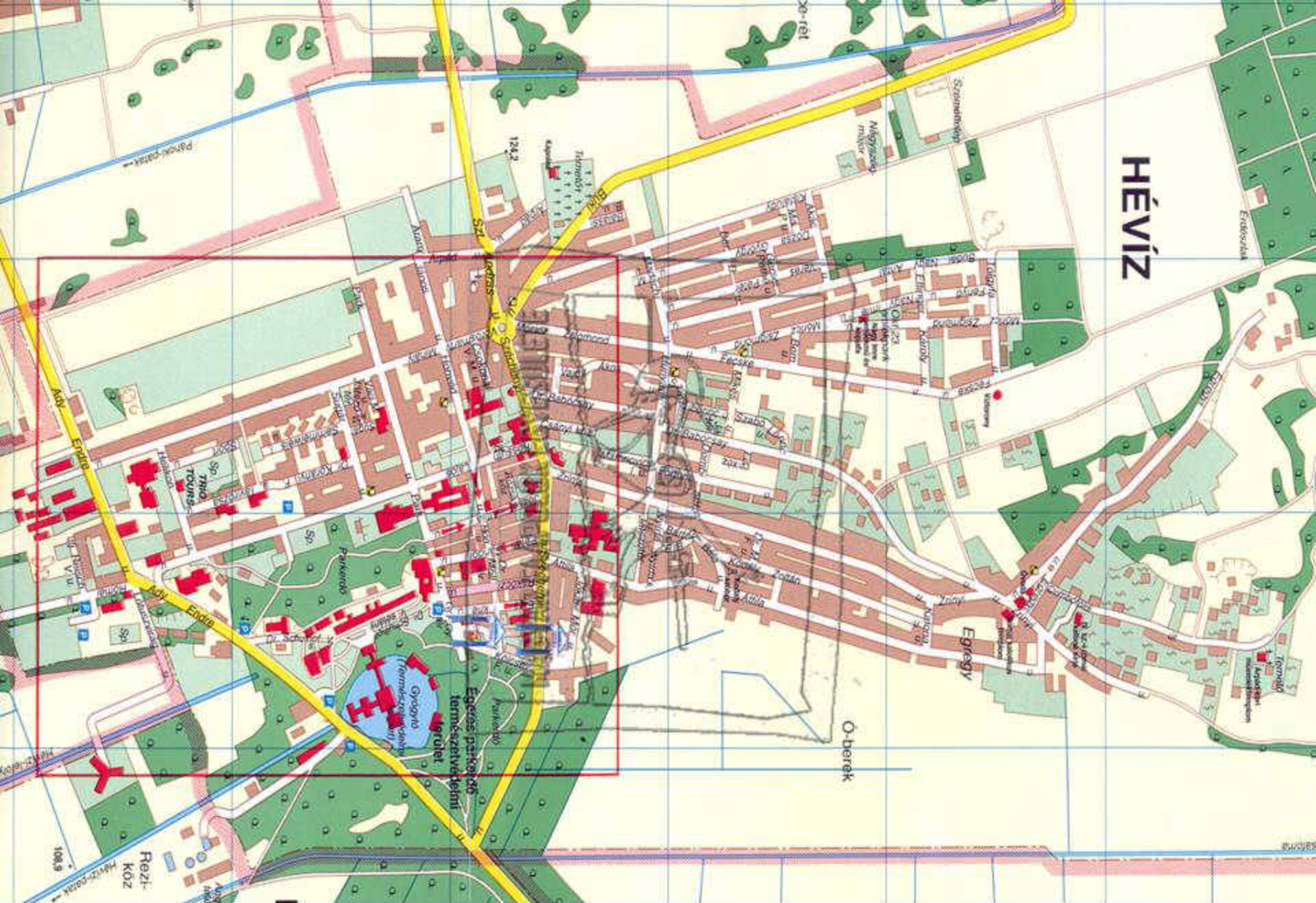
...tervezéstervezők ...helyismeret

A faápolási munkafolyamatok mennyisége, intenzitása nagyban lecsökkenthető a jól megválasztott fafajjal.

Adott helyre, úrszelvénybe, körülmények közé keresünk megfelelő fajt.

Talaj, termőréteg, közművek, helyi csapadékmennyiség, fenntartási lehetőség, úrszelvény mérete, egyediség, „használati időszak” határozza meg a választott növényt.

Hévízi adottságok, példa a fasortervezésre.



Hévíz térképe. Felújítási terület. A belváros érintkezése az ültetett lápi véderdővel. Beépítettség-túlépítettség. „Átsétál”, láp, talajvízszint, hévízi lapos pannon homokkő



**HA ÖN HOZZÁ SZERETNE
FÉRNI A TELJES
DOKUMENTUMHOZ, KÉRJÜK,
VEGYE FEL VELÜNK A
KAPCSOLATOT!**

info@faapolok.hu



Rákóczi utca felújítás előtt. Európai Unió támogatásával, A projekt költsége: 900 millió forint, 57 %-os támogatottsággal. Összes rehabilitált terület: 10 400 m². A beruházás 2009. februárban indult, 2010. végén fejeződött be.



A tervező által javasolt fafajok: kis, gömb koronás fák. Magas sok emeletes épületek, 5-23 m közötti tőtávolság, a faltól helyenként 2 m. Árnyékoltság, körbeépített, burkolt felületek, a fák száma nagyba csökken, lombfelület kell. Szürke kő, zöld szín hiányzik.



Alnus spatii



- Tó körüli véderdő: enyves éger, *Alnus glutinosa*
- Az utcában a meglévő 41 db fa száma (optimálisan 60 db lehetne) lecsökken 26 db-ra, a fák tőtávolsága 14-20 m lesz, faltól való távolság 2-3 m.
- A távoli tőtávolság miatt keskeny koronás, oszlop jellegű fák nem alkalmasak. A javasolt forma széles oszlop, vagy kúp, a faszor tengelyére merőleges ágak leválogatásával, kurtításával.
- Az ültetésre javasolt éger faj: szép, egyedi megjelenésű, közép magas fa. Hosszú, keskeny levelei kihajtáskor vörösesbarnák, levél fonákuk szőrös, 10-18 cm hosszúak. Termése kicsi tobozszerű, megfásodik. Kedveli a nedves, csapadékos területeket, de városi környezetben is kiválóan fejlődik, só és szél tűrő képessége jó. Napos, félárnyékos helyen is szépen fejlődik. Magassága 15m, szélessége 6m. Koronája laza, nem alakfa, jól metszhető, alakítható. Ritkán alkalmazott, egyedi faszor válik belőle.
- 25/30 méretű, min 2xi, 240cm törzsmagasságú, földlabdás díszfa



Alnus spatii állomány Alsótekeresen, faiskolában, 2008.



Erzsébet királyné utca, 2010.augusztus



Erzsébet királyné utca, 2011.szeptember, kiültetés után 1 évvel!



Erzsébet királyné utca, 2012. október, 2. évét töltötte itt, lazán tölti ki a rendelkezésre álló teret.



Üde közép-zöld szín, a képen az őszi lombszín látszik.

Nincs felkopaszodás, kártevő, kórokozó.

Korán hajt ki, későn veszi el a lombját, szinte egyetlen hét alatt, nem az első fagy vitte le. Nem szemetel, kevés termés, tartósan a fán marad.

Az emberek szeretik, találgatják milyen faj.

OCT 11 2012



Erzsébet királyné utca, 2013. augusztus . Alakító metszés 2013 január: gurulós állvány, kitolható létra. Ovális alaprajzú, „sövény szerű” korona alakítás, felkopaszodás gátlás, minél nagyobb zöldfelület.



Erzsébet királyné utca, 2014. április. Alakító metszés folytatódott, az É-D-i tengely nő a korona alaprajzán, lombzat nem lazul.



A két utcát összekötő tér: Festetics tér, 2011. április, első beültetés, korai teltvirágú tulipánok, Endurio árvácskák



Tilia americana 'Nova'



- Az utcában a 60 db fa szám lecsökkent 31db-ra, a fák tőtávolsága 13,5 - 26 m lesz, faltól való távolság 3 m. A tervezett távoli tőtávolság miatt a keskeny koronás oszlop jellegű fák nem alkalmasak.

- A javasolt hárs fajta 20 m magasra, 10 m szélesre növő nagy, gyorsan fejlődő fa.

- Kérge vöröses barna, később szürkésbarna. Levelei nagyok, zöldek, 20 cm hosszúak, sokáig a fán maradók. Virágai sárgásak, júliusban nyílnak, illatosak.

- Koronája szabályosabb az egyéb hárs fajoknál, tömött, de vázágai nem párhuzamosak.

- Napos vagy enyhén árnyékos fekvést igényel. Talajigénye a hársakéhoz hasonló, száraz környezetet nem kedveli.

- A hársak között jó várostűrőnek számít, atkák nem károsítják. Fagyálló, melegkedvelő, jó szél-tűrő.

- 30/35 méretű, min 2xi, 240cm törzsmagasságú, földlabdás díszfa



Rákóczi utca, 2010.augusztus. Ültetés: 2010. július: 40 fok C , megcsúszott építési határidők, a fasort a csapadékcsatorna gerincre tervezték rá, néhol a földlabda sem fért el. Mi várunk el a fától?



Rákóczi utca, 2010. augusztus. A fák az ültetést hónapokig veremelőben, árnyékolva várták. Ültetéskor 3 napig nem kapott bandázst a törzs. Napégés törzsön, kéreg elhalás, másodlagos gombafertőzés, nagy mértékű törzspusztulás. A 31 fából 27 kicserélésre került.



Rákóczi utca, az átültetett fasor, 2011. április. Az utca látványát a fasor határozná meg. A tervezők számára a legkevésbé fontos a fasor volt.



Rákóczi utca, 2011. szeptember, fejlődik az új sor



Látványos fejlődés, 2012.



Újabb csapás. Nagy farontó lepke kártétele, 2013. Védekezés nehéz, hosszú, nem egyöntetű rovarfejlődés, a báb nem táplálkozik



Rákóczi utca 2014.04.10., Tilia americana 'Nova' a kihajtás hetében



Rákóczi utca 2014.04.10., Tilia americana 'Nova' a kihajtás hetében



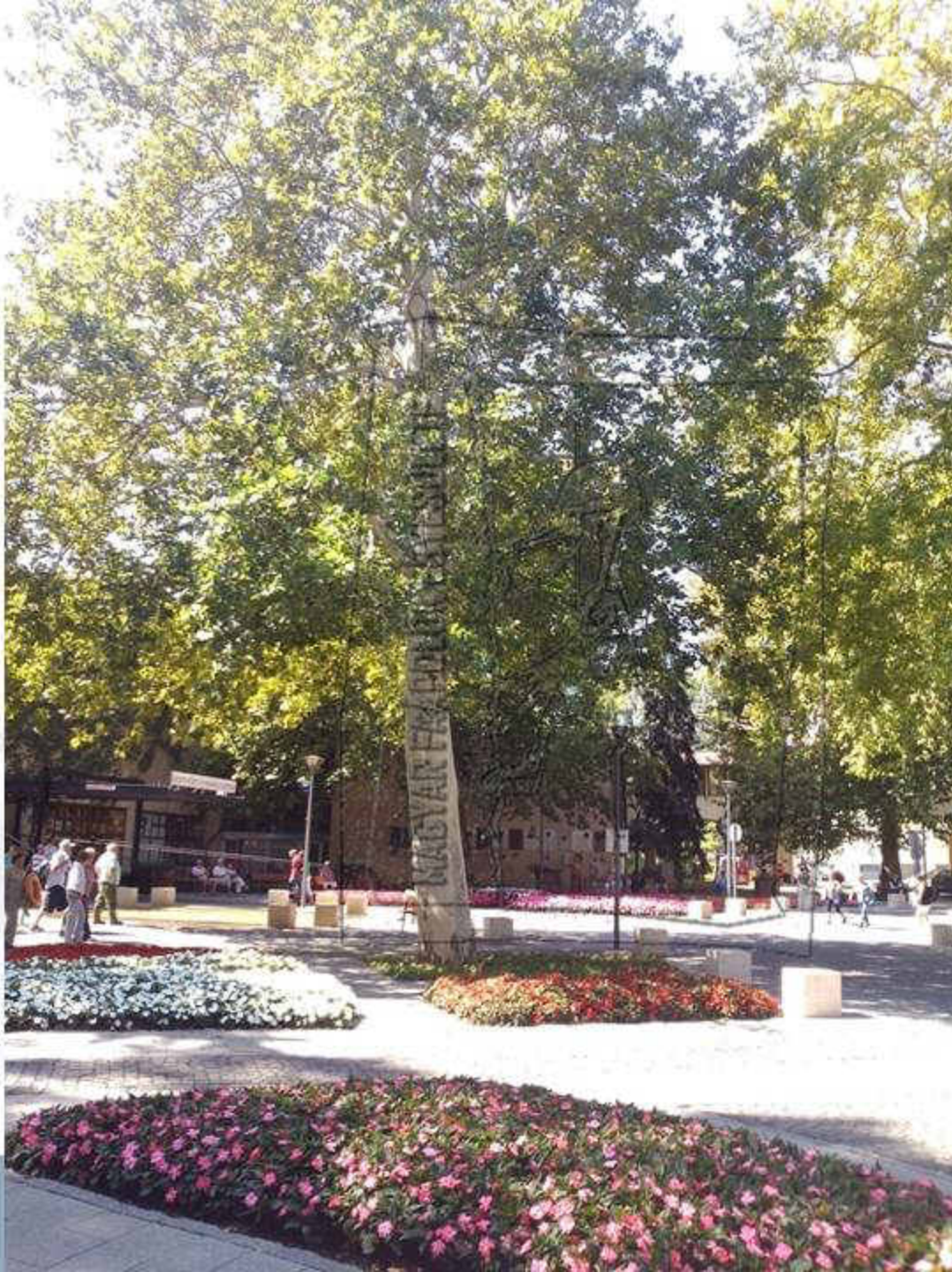
2014. április vége



A Rákóczi utca a Festetics tér felől, idén tavasszal.



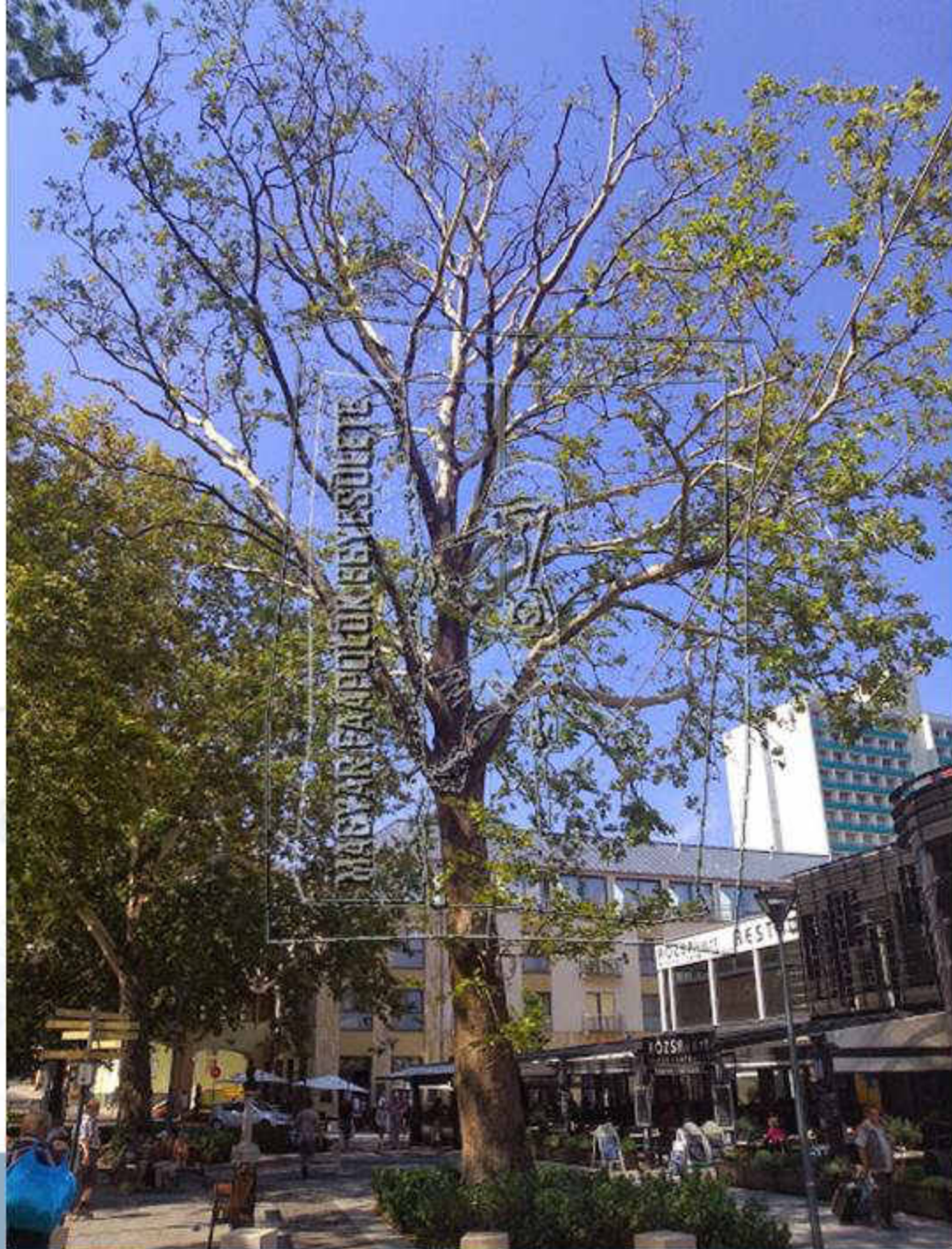
Az üdülővárosi hangulatot az idős fák adják a városban. Festetics tér, 2011. július, platánok, kőrisek alatt,
Coleusok



Festetics tér,
platánok 2013.
június eleje.



Festetics tér, platánok
2013. augusztus.
A fa gyökereit
vezetéképítéskor 2010-
be elvágták, valamint a
szárazodó időszak
következménye a
pusztulás.



Festetics tér,
platánok 2013.
szeptember,
kosaras kocsiról
szárzág-
leválogatás.



Festetics tér,
platánok
2013. október
eleje.



Jelleget adó platánok. Növényvédelem, permetezés, injektálás, szigorú természetvédelmi terület, vízközelség. Schulhof sétány, 2014. április





2014. április



Új fasorok létrejötte a településeken:

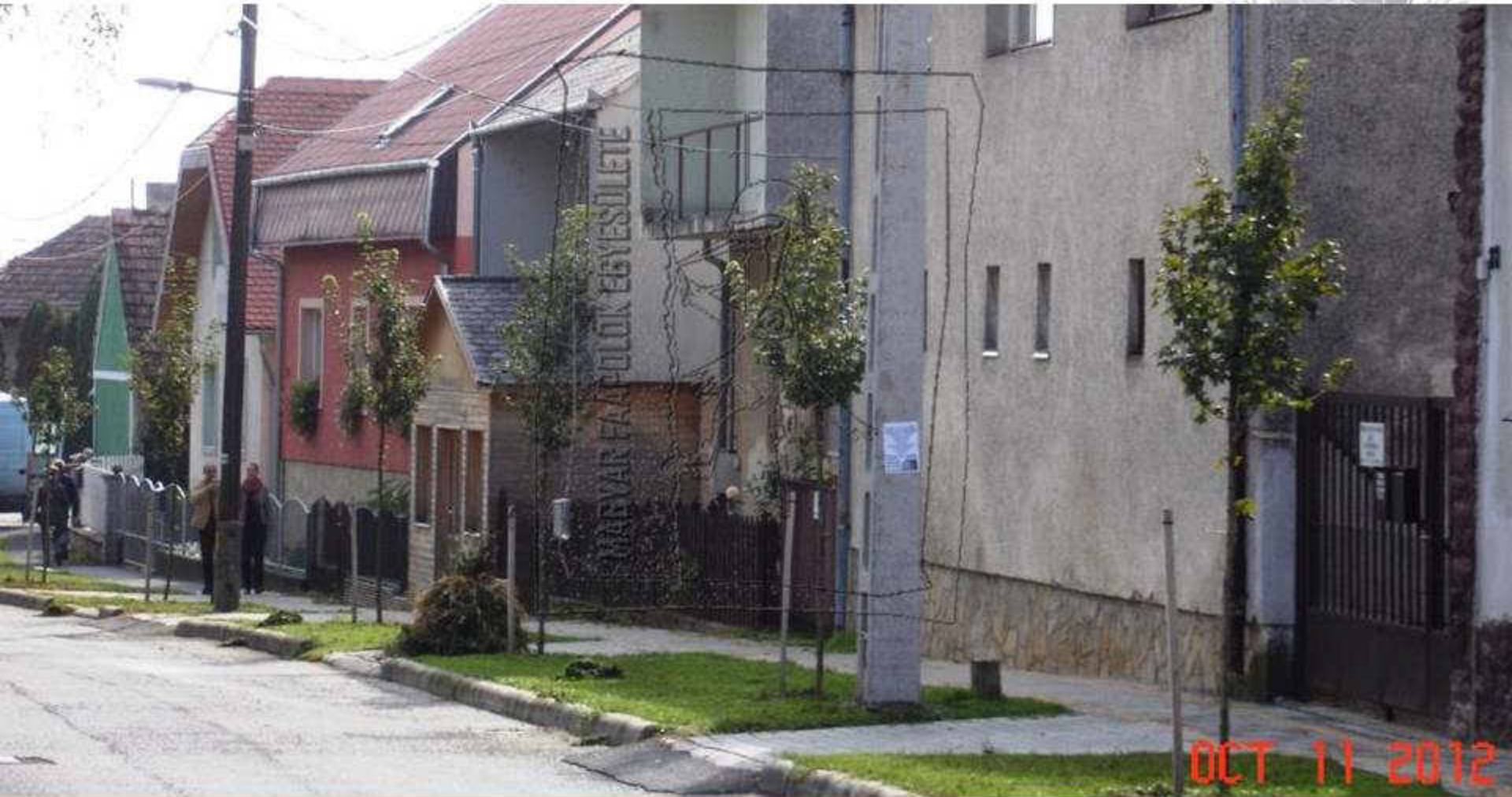
- Nagyberuházások, pályázatok, városfejlesztési projektek – általában idegen tervezők és kivitelezők, kevés helyismerettel.
- Fenntartó saját kivitelezésében:
 - teljesen új fasor - új településrészekben
 - régi fasor leváltása



Egregyi utca, 2012. kora tavasz
 Acer campestre 'Queen Elisabeth'
 Saját kivitelezés,
 fajtaválasztás: magyar?
 Kevés tapasztalat a fajtákról,
 földcsere = komposzt, 1 m³-es ültető-
 gödör,
 nem széljárta helyeken nincs karózás, a
 karó ára a fa árába helyeződik át, 1-2
 mérettel nagyobb méret valósul meg.

2012. május eleje, a megeredt, nem eldőlt, kihajtott faszó





HÉVÍZI FAFAJÓLÓK EGYESÜLETE

OCT 11 2012



Új sor tervezés

– extrém körülmény, extrém példa

Mi határozza meg a növényválasztást?

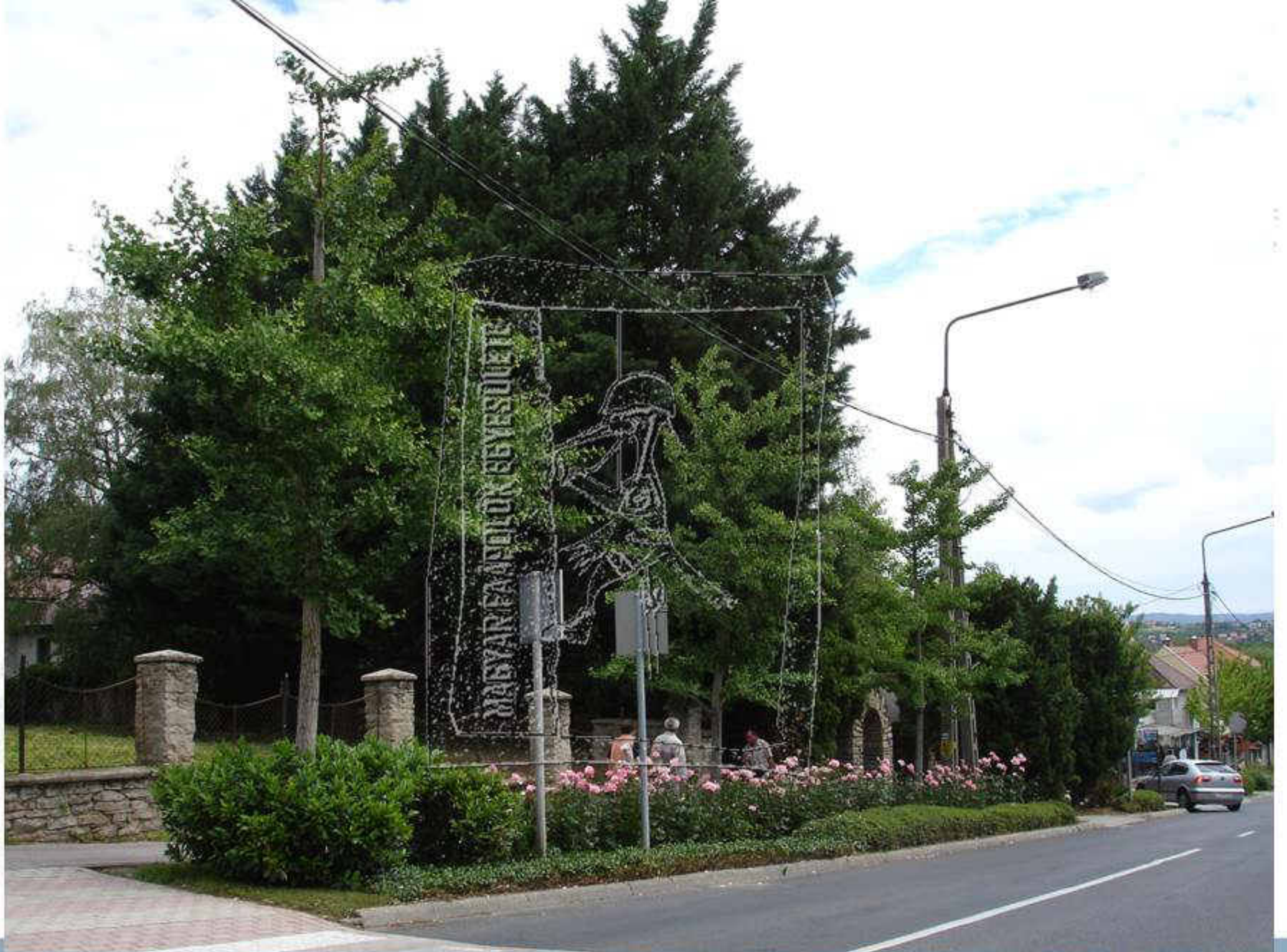
A fő utca, Széchenyi utca:

- északi oldalon az idős hársfásor a járdaépítés előtt kivágásra került 15 évvel ezelőtt.
- déli oldalon nem volt fa.





Északi o. a zöldterület alatt 50-60 cm talaj alatt beton fed-lapu vízlevezető árok: földlabda sem fér el, karózás lehetetlen! Választott növény: Ginko biloba: hosszú életű, kórokozó, kártevő nélkül, nagy tűrőképesség



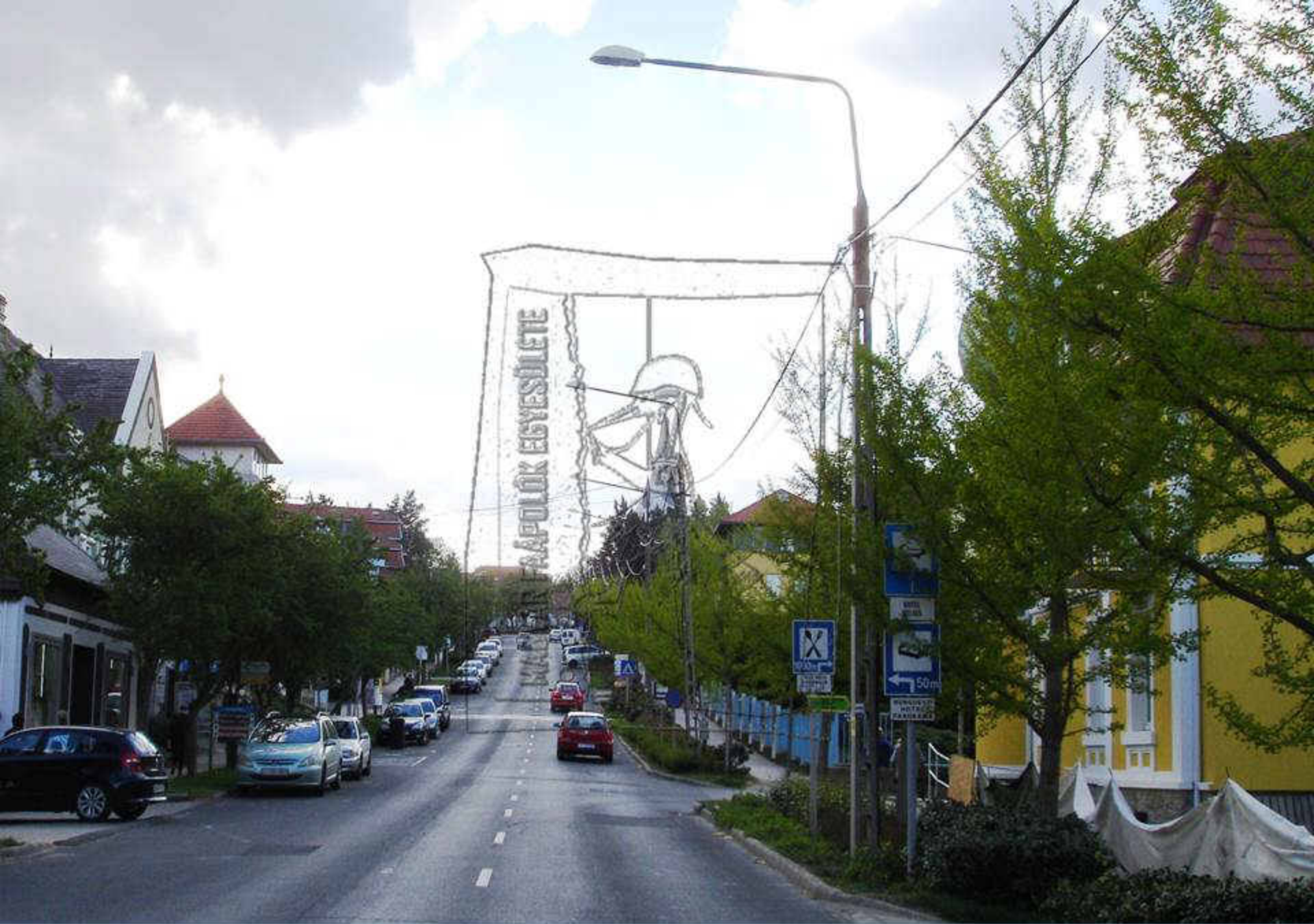
Ginkgo biloba, olasz eredtű szaporítóanyag, "válogatott": mindkét ivarú növény, „de csak idős korban terem”, a terméseknek nincs illata



Légvezeték, mérsékelt korona alakítás



Az elmúlt 2 év robbanásszerű fejlődése, a száraz időszak ellenére. Nem a metszés eredménye .



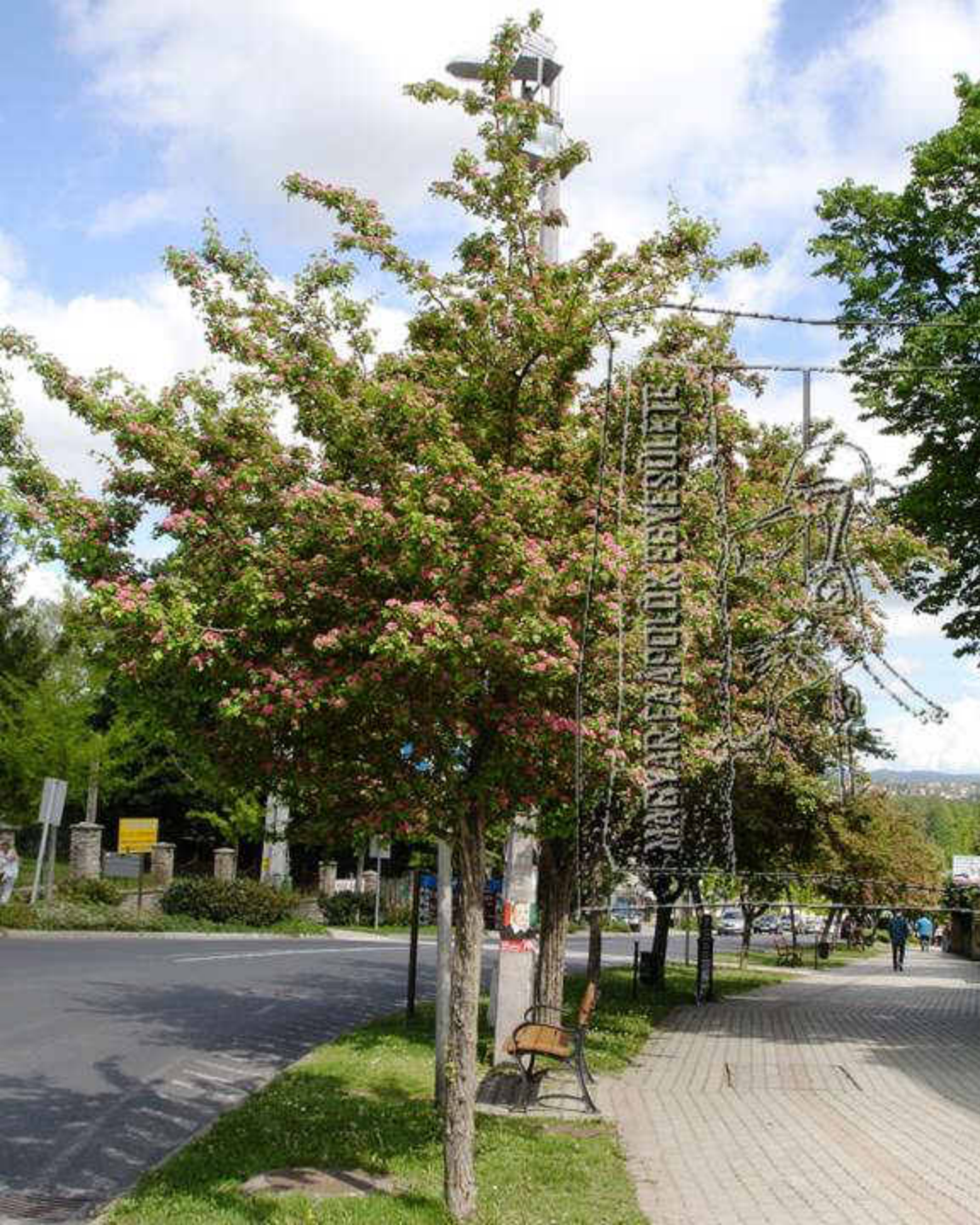
2014. április, kihajtáskori kép. Sűrűsödő ágrendszer. Az utca egy szakaszának látványa, a 2 oldal



-*Crataegus laevigata* 'Paul's Scarlet', déli oldal: a zöldterület alatt 30 cm talajréteg alatt beton fed-lapu vízlevezető árok: földlabda sem fér el, karózás lehetetlen!



Az egyedi látvány helyenként. Számomra mégis büszkeség. Körbepurkolva, 30 cm talajrétegben, alatta beton fedlapú csapadécsatornával



2014. április vége, virágzás kezdete
A fajta pajzstetű érzékeny, de a
lehetetlen körülmények ellenére évi 2
permetezéssel jól fejlődik.



Fenntartás.....

.....amire nincs megoldás....
szárazság, tűzelhalás



Kossuth utca, 270 db Thuja occ.
'Smaragd', ültetés 1993.
Korábbi 'Columna' sor került lecserélésre,
a fajtát nem kertész döntötte el.





**HA ÖN HOZZÁ SZERETNE
FÉRNI A TELJES
DOKUMENTUMHOZ, KÉRJÜK,
VEGYE FEL VELÜNK A
KAPCSOLATOT!**

info@faapolok.hu



2011, 2012, 2013 a szokásos csapadékmennyiség fele esett le Hévízen. Másfél év csapadékhiányzik a falujából!







Móricz Zs. utca: *Pyrus communis* 'Beech Hill': körtedivat kezdetén, 2007-ben ültetett sor. Rossz fajtaleírás, nagyobb növekedési erély, sok termés.



2012., még ép sor, de a metszés már gondot okoz



2013. Móricz Zs. *Pyrus communis* 'Beech Hill': tűzelhalás, körte-levélbolha, nő a pótlási igény, sorsa kétséges

HÉVÍZ



Néhány szép fasor Hévízen





Nagyparkoló tér
Fraxinus excelsior
'Westhof Glorie'



OCT 11 2012



Kölcsey utca: naponta 200 autóbusz, zöldsáv 1, 5 m széles, magas épületek, de a lápi erdő közelségében van, jó vízellátottság: 16 éves Qercus robur 'Fastigiata', növényvédelem nélkül.



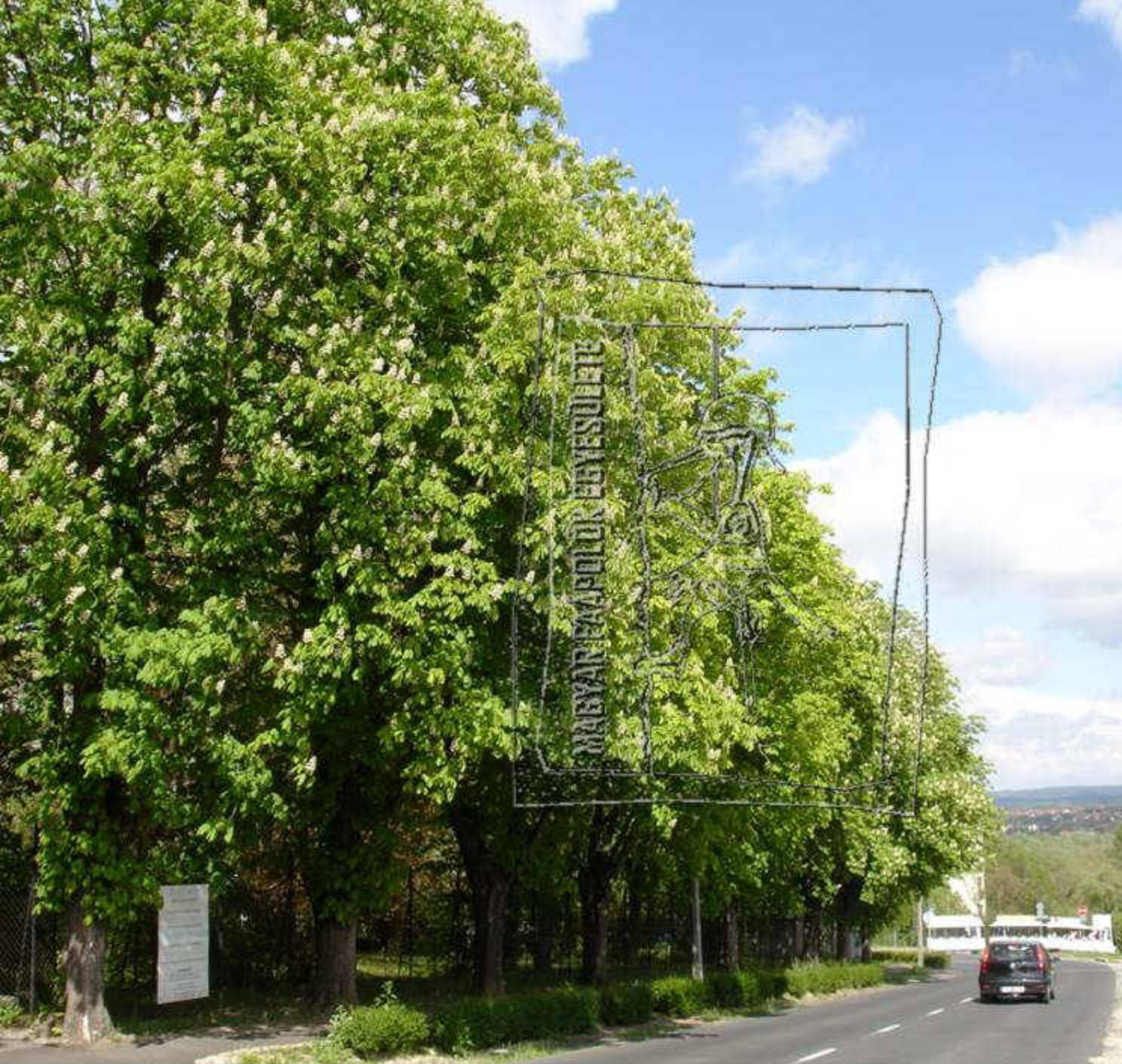
Qercus palustris
2m mély mészkőfeltöltés
a lápon a parkolóban.
Semmilyen növény nem
fejlődött ez előtt.



Vörösmarty utca. Coryllus columna. Laposköves dombhát, vízellátottság nélkül.



Az elmúlt évek szárazsága,
megviseli.



Ady utca, Aesculus
hippocastanum
A Zrínyi utcában
létesített új szakasz
Aesculus carnea
'Briotti' gyenge
növekedésével nem
váltotta be a
hozzáfűzött
reményeket



MEMORIAL OF THE BROTHERS

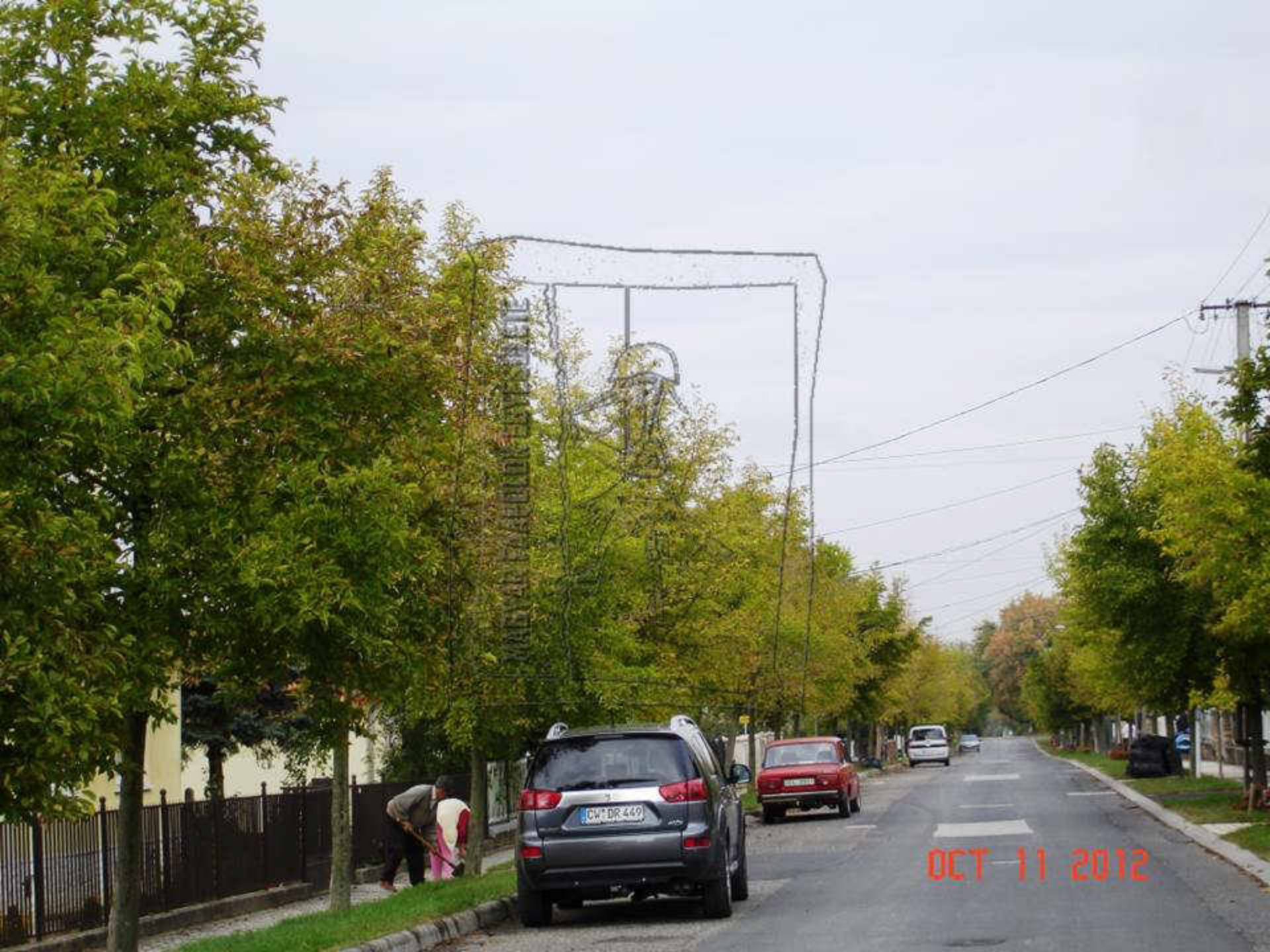


EGYESILETE

OCT 11 2012



MAGYARFAJÓLÓK EGYESÜLETE



OCT 11 2012







A légvezeték miatt a gömbakác sor minden 3. évben visszametszésre kerül.

ELŐZMÉNYEK



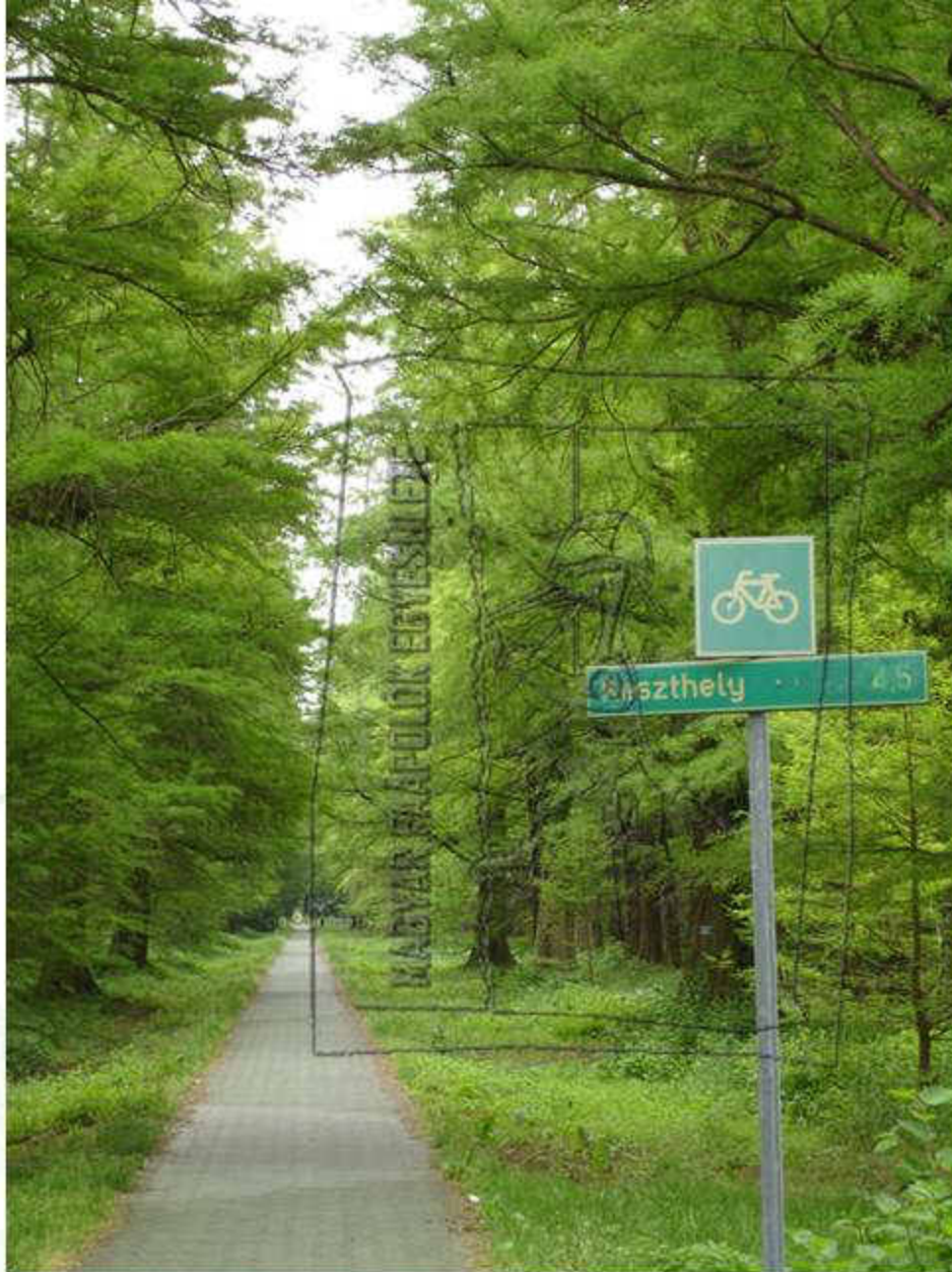
OCT 11 2012



Jókai utca, Prunus padus 'Schloss Tiefurt'



Kossuth utca Cedrus körül



Keleti véderdő, Festetics allé, mocsári ciprusok, kerékpárút





OCT 11 2012



Hévízgyógyfürdő parkja



Köszönöm a figyelmet!





**HA ÖN HOZZÁ SZERETNE
FÉRNI A TELJES
DOKUMENTUMHOZ, KÉRJÜK,
VEGYE FEL VELÜNK A
KAPCSOLATOT!**

info@faapolok.hu